

ACUERDO SOBRE EL PROGRAMA INTERNACIONAL PARA LA CONSERVACIÓN
DE LOS DELFINES

19ª REUNIÓN DE LAS PARTES

PANAMÁ
18 DE JUNIO DE 2008

DOCUMENTO MOP-19-05 (REVISADO)

**INFORME SOBRE EL PROGRAMA INTERNACIONAL PARA LA
CONSERVACION DE LOS DELFINES**

1. Introducción	1
2. Programa de Observadores a Bordo.....	1
3. Mortalidad de delfines.....	2
4. Panel Internacional de Revisión.....	4
5. Seguimiento y verificación de atún.....	4
6. Enmiendas que afectan el funcionamiento del PICD.....	5
7. Otras funciones de la Secretaría.....	5
8. Investigaciones.....	6

1. INTRODUCCIÓN

En el Océano Pacífico oriental (OPO), los atunes aleta amarilla se asocian frecuentemente con mamíferos marinos, especialmente delfines manchados, tornillo, y comunes. Cuando se inició la pesquería atunera de cerco en el OPO alrededor de 1960, los pescadores descubrieron que podían maximizar sus capturas de aleta amarilla calando la red alrededor de una manada de delfines y los atunes asociados. Liberar los delfines capturados sin perder el atún resultó ser más difícil, y en los primeros años de la pesquería grandes cantidades de delfines murieron sofocados tras enmallarse en las redes durante este proceso. Con el desarrollo de técnicas y aparejo para resolver este problema, esta mortalidad disminuyó, paulatinamente al principio y dramáticamente en la década de los 1990, gracias a los esfuerzos combinados de la industria pesquera, los gobiernos, la CIAT, organizaciones ambientalistas, y otros interesados.

El Acuerdo de La Jolla de 1992 formó el marco para los esfuerzos internacionales por reducir esta mortalidad, e introdujo medidas novedosas y eficaces como los Límites de Mortalidad de Delfines (LMD) para buques individuales, y el Panel Internacional de Revisión para analizar el desempeño y cumplimiento de la flota atunera. En mayo de 1998 se firmó el [Acuerdo sobre el Programa Internacional para la Conservación de los Delfines \(APICD\)](#), que amplía y formaliza las disposiciones del Acuerdo de La Jolla, y entró en vigor en febrero de 1999. Las Partes de este acuerdo se comprometieron a “asegurar la sostenibilidad de las poblaciones de atún en el Océano Pacífico Oriental y a reducir progresivamente la mortalidad incidental de delfines en la pesquería de atún del Océano Pacífico Oriental a niveles cercanos a cero; a evitar, reducir y minimizar la captura incidental y los descartes de atunes juveniles y la captura incidental de las especies no objetivo, considerando la interrelación entre especies en el ecosistema.”

Al 31 de diciembre de 2007, Costa Rica, Ecuador, El Salvador, Estados Unidos, Guatemala, Honduras, México, Nicaragua, Panamá, Perú, la Unión Europea, Vanuatu, y Venezuela han ratificado o se han adherido al Acuerdo, y Bolivia y Colombia lo están aplicando provisionalmente. La CIAT proporciona la Secretaría para el PICD y sus varios órganos, y coordina el Programa de Observadores a Bordo y el [Sistema de Seguimiento y Verificación de Atún](#).

2. PROGRAMA DE OBSERVADORES A BORDO

El programa internacional de observadores de la CIAT y los programas nacionales de observadores de

Colombia (Programa Nacional de Observadores de Colombia, PNOC), Ecuador (Programa Nacional de Observadores Pesqueros de Ecuador; PROBECUADOR), la Unión Europea (Programa Nacional de Observadores de Túnidos, Océano Pacífico; PNOT), México (Programa Nacional de Aprovechamiento del Atún y Protección de Delfines; PNAAPD) Nicaragua (Programa Nacional de Observadores de Nicaragua; PRONAON, administrado por el Programa Nacional de Observadores Panameños, PRONAOP); Panamá (PRONAOP, que entró en funciones en marzo de 2006), y Venezuela (Programa Nacional de Observadores de Venezuela; PNOV) constituyen el Programa de Observadores a Bordo del APICD. Además, observadores del programa internacional del Forum Fisheries Agency (FFA) están aprobados por las Partes para tomar datos para el Programa de Observadores a Bordo en buques que faenen en el Área del Acuerdo sin pescar sobre delfines si la Secretaría determina que no es práctico asignar un observador del PICD.

2.1. Cobertura por observadores

El APICD dicta una cobertura al 100% de los viajes de pesca de buques cerqueros de más de 363 toneladas de capacidad de acarreo en el Área del Acuerdo. En 2007 el programa ecuatoriano tuvo como objetivo cubrir un tercio de los viajes de su flota, y los programas de Colombia, México, Nicaragua, Panamá, la Unión Europea y Venezuela el 50% de los viajes de sus flotas nacionales respectivas. El programa de la CIAT cubrió el resto de los viajes de estas cuatro flotas y todos los viajes de los buques de otras flotas.

Durante 2007, los observadores del Programa de Observadores a Bordo zarparon en 742 viajes de pesca, los que incluyeron 6 viajes por dos buques de menos de 363 t de capacidad que estaban obligados a llevar observadores en todos sus viajes mientras se les investigaba por posibles infracciones del APICD (Tabla 1), y con los 49 viajes iniciados en 2006 y terminados en 2007 que llevaron observador, en total el Programa cubrió 791 viajes en 2007. El Programa abarcó buques bajo la jurisdicción de Colombia, Ecuador, El Salvador, España, Estados Unidos, Guatemala, Honduras, México, Nicaragua, Panamá, Perú, Vanuatu, y Venezuela.

En 2007 se muestreó el 100% de los viajes de buques cerqueros grandes, conforme a los requisitos del APICD, y el programa de la CIAT muestreó el 61% de éstos.

2.2. Capacitación de observadores

En 2007 tuvieron lugar los dos cursos de capacitación de observadores siguientes:

Fechas	Programa	Lugar	Asistentes
18 Ene–2 Feb	CIAT	Panamá	16
9-12 Abr	Colombia	Bogotá (Colombia)	14

El curso de la CIAT incluyó 6 candidatos de observador del programa nacional panameño.

3. MORTALIDAD DE DELFINES

3.1. Límites de Mortalidad de Delfines (LMD)

3.1.1. LMD de 2007

El límite de mortalidad de delfines (LMD) general para la flota internacional en 2007 fue de 5.000 animales, y la porción no reservada de 4.900 fue asignada a 104 buques que solicitaron LMD y estaban calificados para recibirlo. El LMD promedio (LMDP) por buque, basado en 104 solicitudes de LMD, fue 47,12. En total, 96 buques utilizaron su LMD de año completo. Se permitió a 7 de los 13 buques que no utilizaron su LMD antes del 1º de abril conservarlo durante el resto del año bajo la exención de fuerza mayor permitida por el APICD, y un buque renunció su LMD. Fue solicitada una exención para uno de los cinco buques que perdieron su LMD. Una solicitud extemporánea por una Parte de una exención de fuerza mayor fue considerada en la 17ª Reunión de las Partes en junio de 2007, y se permitió una redistribución de LMD nacionales; un LMD de 15 fue asignado subsecuentemente a este buque. Además, un buque renunció su LMD después de haberlo utilizado. Dos buques fueron asignados LMD de 20 y 15, respectivamente, de la Reserva para la Asignación de LMD (RAL); ambos fueron utilizados. Fue asignado,

pero no utilizado, un LMD de segundo semestre.

Al fin del primer trimestre de 2007, la Secretaría envió un aviso a una Partes, informándole que uno de sus buques corría el riesgo de rebasar sus LMD antes del fin del año si siguiera causando mortalidad de delfines al paso actual. Ningún buque rebasó su LMD en 2007. En la Figura 1 se ilustra la distribución de la mortalidad causada en 2007 por buques con LMD.

3.1.2. LMD de 2008

En total, 100 buques elegibles solicitaron y recibieron LMD para 2008 de la porción no reservada (4.900) del límite general de mortalidad de la flota. El LMDP es 49. Un buque perdió su LMD por no utilizarlo antes del 1° de abril, y cuatro buques renunciaron su LMD. No fue solicitado ningún LMD de segundo semestre, y al 30 de mayo de 2008, no había sido solicitado y asignado ningún LMD de la RAL.

3.2. Estimaciones preliminares de la mortalidad de delfines en 2007 causada por la pesca

La estimación preliminar de la mortalidad incidental de delfines en la pesquería en 2007 es de 838 animales (Tabla 2), una disminución de 5,4% con respecto a la mortalidad de 886 animales registrada en 2006. En la Tabla 3 se detallan las mortalidades durante 1979-2006, por especie y población, y en la Tabla 4 los errores estándar de estas estimaciones. Las mortalidades de las principales especies de delfines afectadas por la pesquería muestran reducciones desde principios de los años 1990 (Figura 2) similares a las de las mortalidades de todos los delfines combinados (Figura 3). En la Tabla 2 se presentan también estimaciones de las abundancias de las varias poblaciones de delfines y las mortalidades relativas (mortalidad/abundancia). La población con el nivel más alto de mortalidad relativa (0,03%) fue el delfin tornillo oriental.

El número de lances sobre delfines por buques de más de 363 toneladas disminuyó un 0,5%, de 8.923 en 2006 a 8.879 en 2007, y los lances de ese tipo constituyeron el 38% del número total de lances en 2007, comparado con el 36% en 2006. La mortalidad promedio por lance siguió bastante estable (0,10 delfines en 2006, comparado con 0,09 delfines en 2007). En la Figura 3 se ilustran las tendencias en el número de lances sobre delfines, mortalidad por lance, y mortalidad total en los últimos años.

Las capturas de aleta amarilla asociado con delfines aumentaron un 4% en 2007 con respecto a 2006. El porcentaje de la captura de aleta amarilla tomado en lances sobre delfines disminuyó del 59% de la captura total en 2005 al 56% de la captura en 2007, y la captura media de aleta amarilla por lance sobre delfines aumentó de 11,2 a 11,7 toneladas. La mortalidad de delfines por tonelada de aleta amarilla capturada disminuyó de 0,0089 en 2006 a 0,0081 en 2007.

Las cifras anteriores incluyen datos de viajes de buques atuneros cubiertos por observadores de todos los componentes del Programa de Observadores a Bordo. Las comparaciones en el párrafo siguiente se basan exclusivamente en las bases de datos de la CIAT de 1986-2007.

La reducción en la mortalidad por lance es resultado de acciones por parte de los pescadores para controlar mejor los factores que causan la mortalidad incidental de delfines. Indicativos de este esfuerzo son el número de lances sin mortalidades, que en 1986 fue 38% y en 2007 94%, y el número de delfines que permanecen en la red después del retroceso, que ha disminuido de un promedio de 6,0 en 1986 a menos de 0,1 en 2007 (Tabla 5). Los factores bajo el control de los pescadores que afectan la mortalidad de delfines por lance incluyen la ocurrencia de averías, especialmente aquéllas que llevan a abultamientos y colapsos de la red, y la duración de la maniobra de retroceso (Tabla 5). El porcentaje de lances con averías mecánicas importantes ha disminuido de un promedio de un 11% a fines de los años 1980 a menos de 6% durante 1998-2007; en el mismo período el porcentaje de lances con colapsos de la red ha disminuido de un 30% a menos de 5% en promedio, y aquéllos con abultamientos de la red de un 20% a menos de 5% en promedio. Aunque la probabilidad de mortalidad de delfines aumenta con la duración del retroceso, la duración media del mismo ha cambiado poco desde 1986. Además, la mortalidad de delfines por lance aumenta con el número de animales en la manada capturada, debido en parte a que se tarda más en

completar el retroceso si se cerca una manada grande. Los pescadores pueden reducir las mortalidades por lance si cercan cardúmenes de atunes asociados con menos delfines.

3.3. Informes de mortalidad de delfines por observadores en el mar

El APICD requiere que las Partes establezcan un sistema, basado en informes de los observadores en tiempo real, para asegurar la aplicación y cumplimiento efectivos de los límites anuales de mortalidad por población de delfines. Los observadores preparan informes semanales de la mortalidad de delfines por población, y éstos son transmitidos a la Secretaría por correo electrónico, fax, o radio. En junio de 2003 la Reunión de las Partes adoptó una [Resolución sobre los informes desde el mar](#), la cual asigna a la tripulación del buque la responsabilidad de transmitir dichos informes. Durante 2007, el porcentaje medio de informes recibidos fue 90% (Tabla 6).

Desde el 1 de enero de 2001 la Secretaría informa a las Partes semanalmente de la mortalidad acumulativa para las siete poblaciones de delfines más frecuentemente asociadas con la pesca. En la Tabla 7 se detallan los datos de mortalidad más recientes de 2008.

4. PANEL INTERNACIONAL DE REVISIÓN

El Panel Internacional de Revisión (PIR) sigue un procedimiento general para reportar a los gobiernos correspondientes sobre el cumplimiento por parte de las embarcaciones de las leyes y reglamentos establecidos para minimizar la mortalidad de delfines durante las faenas de pesca. Durante cada viaje de pesca, el observador prepara un resumen de la información pertinente a la mortalidad de delfines, y la Secretaría envía este informe al gobierno con jurisdicción sobre el buque. Ciertas posibles infracciones son reportadas automáticamente al gobierno con jurisdicción sobre el buque en cuestión; el Panel analiza los datos del observador de otros casos en sus reuniones, y todo caso identificado como posible infracción es asimismo reportado al gobierno pertinente. A su vez, los gobiernos informan al Panel acerca de las acciones que se hayan tomado con respecto a estas posibles infracciones.

Durante 2007, el PIR fue integrado por 20 miembros: los 14 gobiernos miembros participantes, más seis representantes de organizaciones no gubernamentales (ONG), tres de organizaciones ambientalistas y tres de la industria atunera.

El Panel celebró las reuniones siguientes durante 2007:

Reunión	Sede	Fecha
43	Cancún (México)	19 de junio
44	La Jolla, California (EE.UU.)	26 de octubre

Las actas de estas reuniones están disponibles en la [página web de la CIAT](#). En las Tablas 8 y 9 y el Anexo A del presente informe se resumen las posibles infracciones identificadas por el Panel en estas reuniones, y las acciones subsecuentes tomadas por los gobiernos.

5. SEGUIMIENTO Y VERIFICACIÓN DE ATÚN

El [Sistema de seguimiento y verificación de atún](#), establecido de conformidad con el Artículo V.1.f del APICD, permite identificar atún *dolphin safe*, definido como atún capturado en lances sin mortalidad ni heridas graves de delfines, y darle seguimiento desde el momento de su captura y por todo el proceso de descarga, procesamiento, y venta. El Registro de Seguimiento de Atún (RSA), completado en el mar por los observadores, identifica el atún capturado como *dolphin safe* (Formulario 'A') o no *dolphin safe* (Formulario 'B'); con este documento, la calidad *dolphin safe* de todo atún capturado por buques abarcados por el APICD puede ser determinada. Dentro de este marco, administrado por la Secretaría, cada Parte establece su propio sistema de seguimiento y verificación de atún, instrumentado y operado por una autoridad nacional, el que incluye auditorías periódicas y revisiones para productos atuneros capturados, descargados y procesados, mecanismos para comunicación y cooperación entre autoridades nacionales, y acceso oportuno a datos pertinentes. Se requiere que cada Parte remita a la Secretaría un informe deta-

lizando su programa de seguimiento y verificación.

Se emitieron RSA a todos los viajes de buques con observador del PICD a bordo iniciados en 2007.

6. ENMIENDAS Y RESOLUCIONES QUE AFECTAN EL FUNCIONAMIENTO DEL PICD

Durante 2007, las Partes acordaron eliminar el Anexo IV.I.9 de APICD, el cual fijó requisitos de captura mínima de atún aleta amarilla asociado con delfines para los buques con LMD para que fuesen elegibles para un LMD el año siguiente.

7. OTRAS FUNCIONES DE LA SECRETARÍA

7.1. Alineaciones del paño de protección de delfines

Durante 2007 el personal de la CIAT realizó alineaciones del paño de protección de delfines y revisiones del equipo de protección de delfines en 10 buques, todos mexicanos. Para verificar la alineación del paño de protección se realiza un lance de prueba, durante el cual un técnico de la CIAT observa el funcionamiento de la red durante el retroceso desde una balsa inflable. El técnico provee sus observaciones, comentarios, y sugerencias al capitán del buque, y se procura resolver cualquier problema que surja. Posteriormente, se prepara un informe para el armador o administrador del buque, en el cual se resumen los comentarios del técnico de la CIAT y, en caso necesario, las recomendaciones para mejorar el equipo de protección de delfines del buque y/o la forma de usarlo.

7.2. Entrenamiento y certificación de capitanes de pesca

La CIAT realiza desde 1980 seminarios para los pescadores sobre la reducción de mortalidad de delfines. En el Artículo V del APICD se contempla el establecimiento, en el marco de la CIAT, de un sistema de entrenamiento técnico y certificación para los capitanes de pesca. Bajo este sistema, el personal de la CIAT es responsable de preparar y mantener una lista de todos los capitanes calificados para pescar sobre delfines en el OPO. Los nombres de los capitanes que satisfacen los requisitos son provistos al Panel para aprobación y circulación a las Partes del APICD.

Los requisitos para capitanes nuevos son (1) asistencia a un seminario de entrenamiento organizado por el personal de la CIAT, o por el programa nacional competente en coordinación con el personal de la CIAT, y (2) contar con experiencia práctica pertinente para realizar lances sobre atunes asociados con delfines, más una carta de recomendación de un capitán actualmente en la Lista, de un armador o gerente de un buque con LMD, o de un gremio industrial pertinente. Estos seminarios están ideados no solamente para los capitanes de pesca, directamente encargados de las faenas de pesca, sino también para otros tripulantes y para el personal administrativo responsable del equipo y mantenimiento de los buques. Se presentan certificados de asistencia a todos los que participan en los seminarios.

Durante 2007 tuvieron lugar los tres seminarios siguientes, a los que asistieron 48 pescadores.

Fecha	Programa	Lugar	Asistentes
3 de enero	Venezuela	Panamá	29
7 de junio	Estados Unidos	Long Beach (EE.UU.)	2
4 de septiembre	CIAT	Panamá	17

7.3. Constancias de Participación

Las *Constancias de Participación* son proporcionadas a petición por el personal de la CIAT a buques que llevan observadores del Programa de Observadores a Bordo. Hay dos tipos: el primero, emitido a buques de Partes del APICD solamente, certifica que el buque viene participando en el PICD, y que todos sus viajes fueron acompañados por observadores; el segundo, emitido a buques de no Partes, certifica solamente que todos sus viajes fueron acompañados por observadores. Durante 2007 se emitieron constancias del primer tipo para 154 viajes de pesca realizados por buques de Ecuador, El Salvador, Estados Unidos, Guatemala, Honduras, Nicaragua, Panamá, Vanuatu, y Venezuela; no se emitió ninguno del segundo

tipo.

8. INVESTIGACIONES

En las Figuras 4-6 se compara la distribución del esfuerzo de pesca de buques con observador de la CIAT, en número de lances, por tipo, en 2006 y 2007. Tanto los lances sobre objetos flotantes como los lances no asociados se extendieron bastante más al oeste en 2007 que en años previos, mientras que el patrón de los lances sobre delfines fue generalmente similar en 2006 y en 2007.

En colaboración con científicos de varias instituciones de investigación y programas de observadores, el personal de la CIAT ha continuado su trabajo sobre la elaboración de técnicas estadísticas para filtrar datos de mala calidad. Estas técnicas podrán ser aplicadas a datos de años anteriores como una de varias herramientas usadas por el personal de la CIAT para asegurar la calidad de los datos.

En colaboración con científicos de NMFS y la Universidad de Hawai, el personal de la CIAT ha estado sometiendo a prueba hipótesis sobre la asociación de atunes con delfines. El combinar los resultados de un estudio de rastreo simultáneo de atunes aleta amarilla y delfines manchados, de estudios de los hábitos alimenticios de los atunes y delfines, y de un estudio espacial de relacionar la ocurrencia de la asociación atún-delfín con características oceanográficas, permitió a estos investigadores probar si la asociación se basa en ventajas alimenticias o en reducción del riesgo de depredación. Descubrieron que la hipótesis de beneficios alimenticios no era una explicación verosímil de la asociación, y que la hipótesis de riesgo de depredación era la explicación más parca.

MORTALIDAD CAUSADA POR BARCOS CON LMD - 2007
MORTALITY CAUSED BY DML VESSELS - 2007

Utilización de LMD = 1 o más lances intencionales sobre delfines
DML utilization = 1 or more intentional sets on dolphins

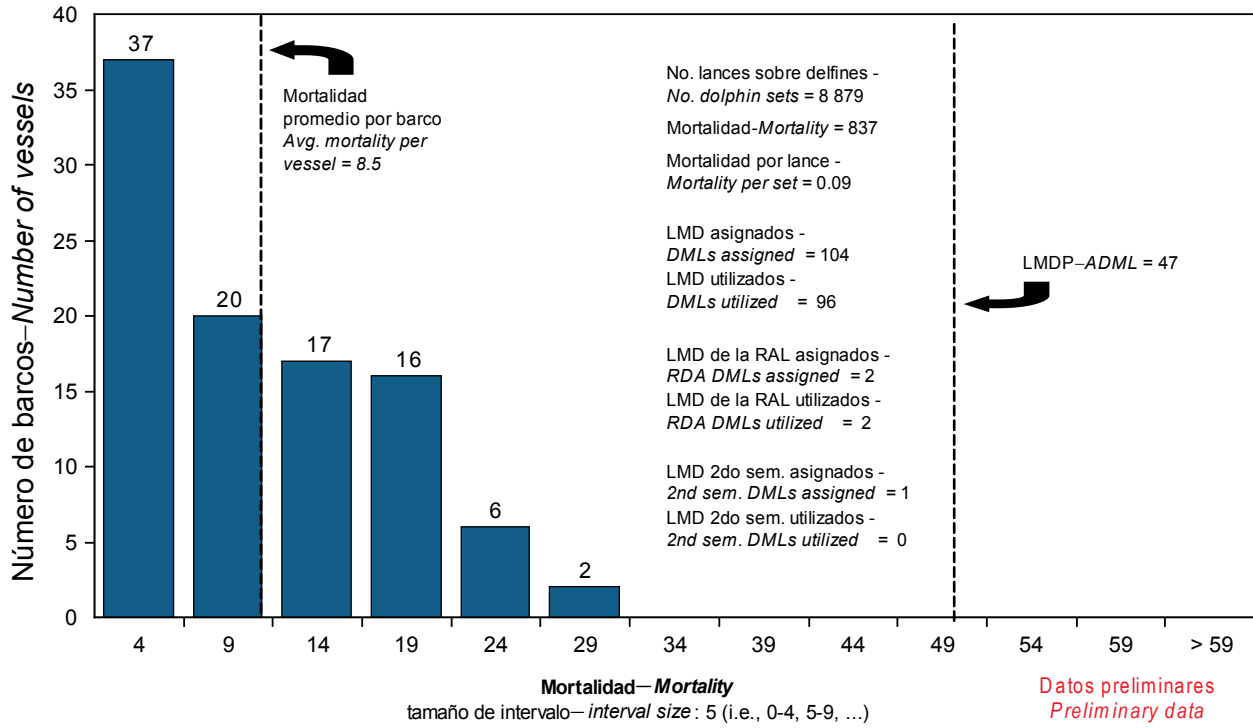


FIGURE 1. Distribution of dolphin mortality caused by vessels with DMLs during 2007.

FIGURA 1. Distribución de la mortalidad de delfines causada por buques con LMD durante 2007.

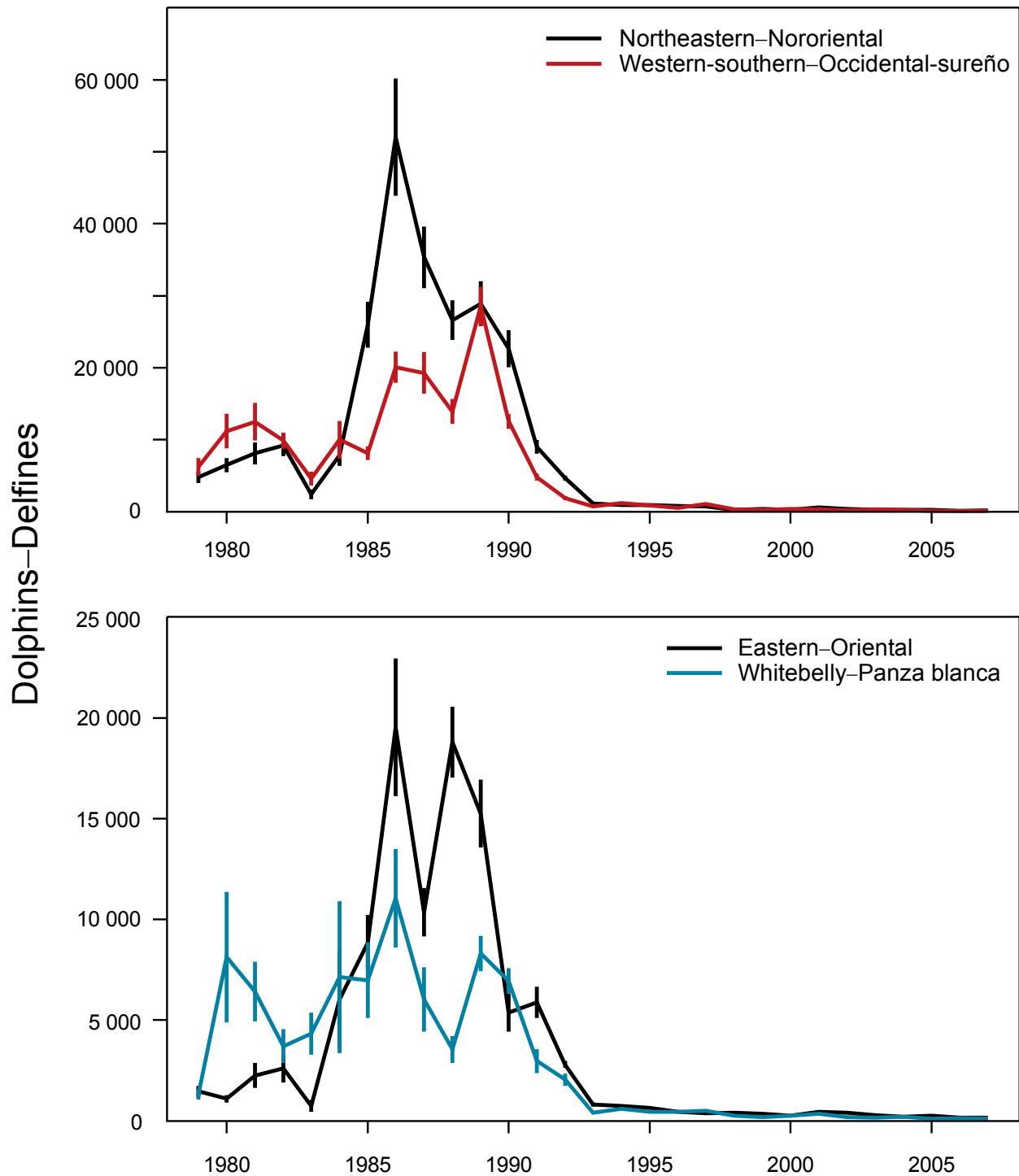


FIGURE 2. Estimated mortalities for the stocks of spotted (upper panel) and spinner (lower panel) dolphins in the eastern Pacific Ocean, 1979-2007. Each vertical line represents one positive and one negative standard error.

FIGURA 2. Mortalidad estimada de las poblaciones de delfines manchados (panel superior) y tornillo (panel inferior) en el Océano Pacífico oriental, 1979-2007. Cada línea vertical representa un error estándar positivo y un error estándar negativo.

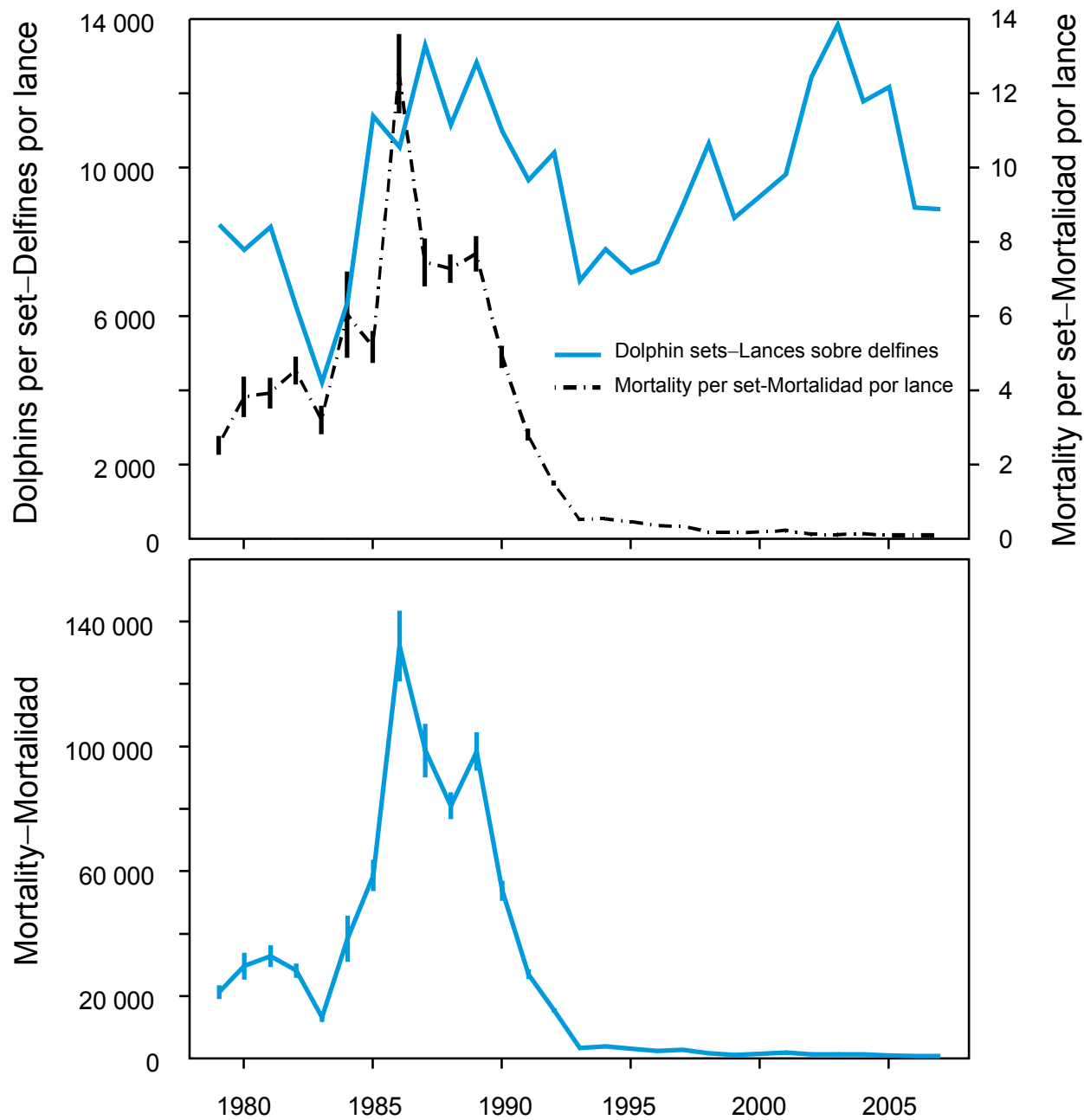


FIGURE 3. Total number of dolphin sets and average mortality per set (upper panel) and estimated total mortality (lower panel) for all dolphins in the EPO, 1979-2007. Each vertical line represents one positive and one negative standard error.

FIGURA 3. Número total de lances sobre delfines y mortalidad media por lance (panel superior) y mortalidad total estimada (panel inferior) para todas especies de delfines en el OPO, 1979-2007. Cada línea vertical representa un error estándar positivo y un error estándar negativo.

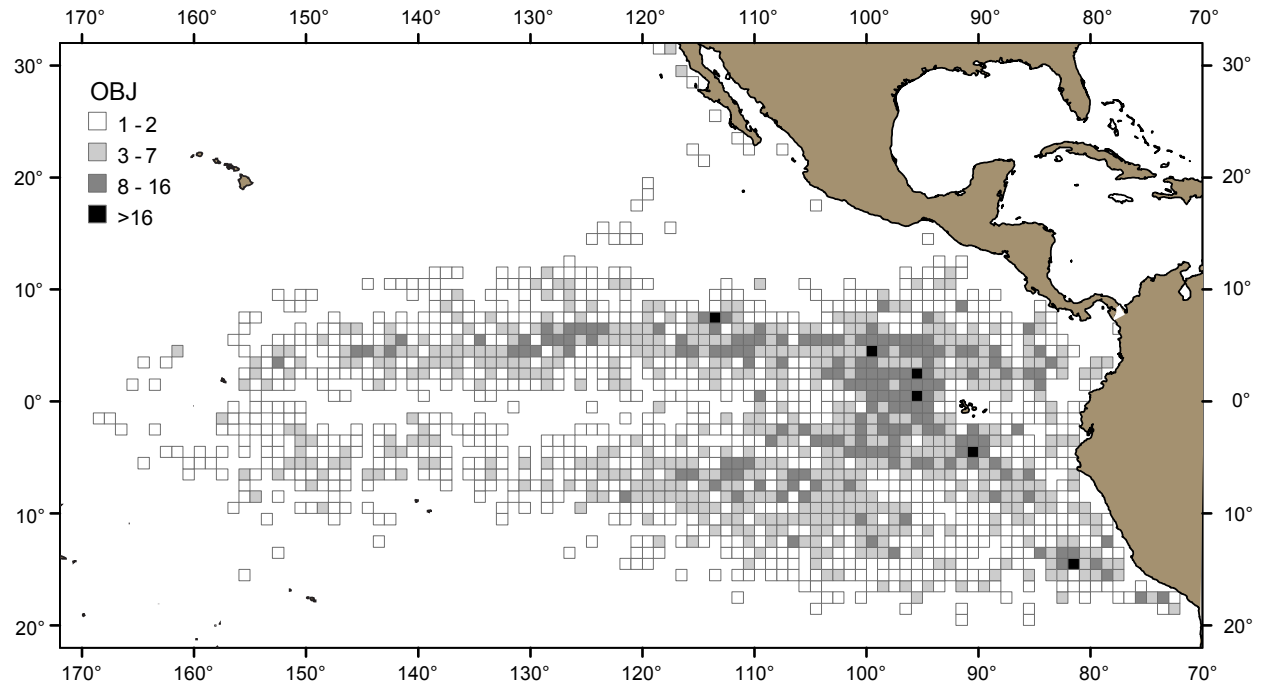


FIGURE 4a. Spatial distribution of sets on tuna associated with floating objects, 2006.
FIGURA 4a. Distribución espacial de los lances sobre atunes asociados con objetos flotantes, 2006.

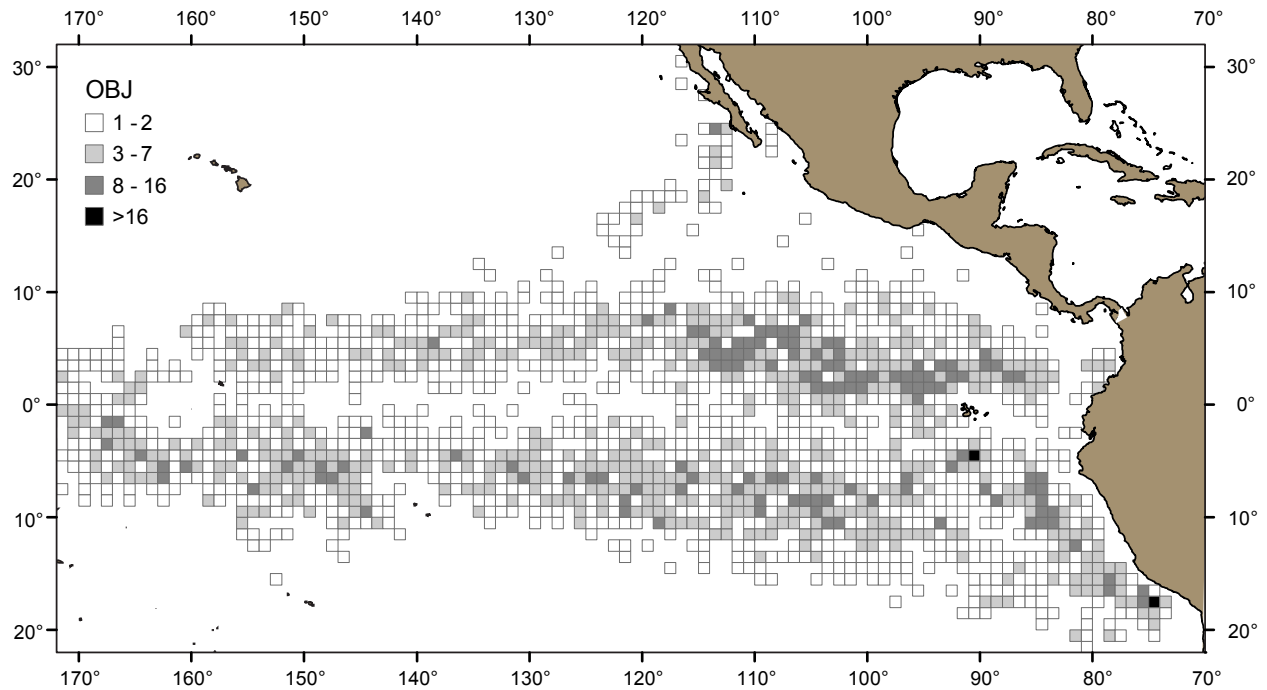


FIGURE 4b. Spatial distribution of sets on tuna associated with floating objects, 2007.
FIGURA 4b. Distribución espacial de los lances sobre atunes asociados con objetos flotantes, 2007.

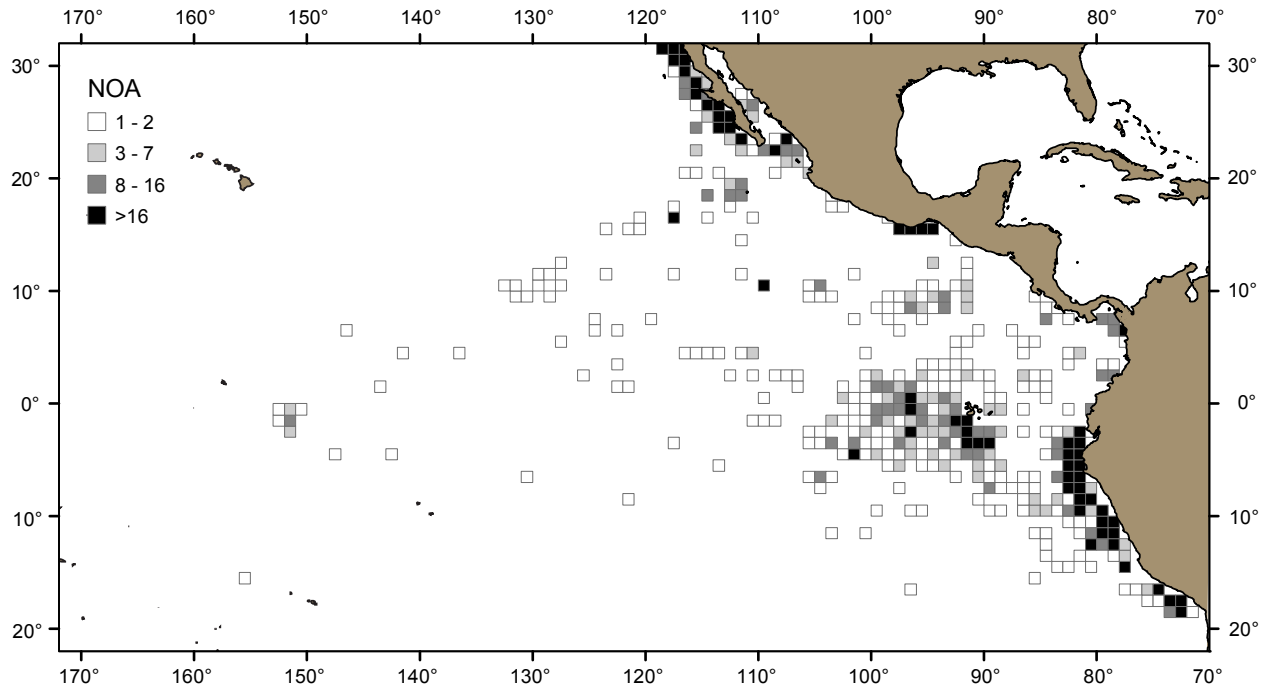


FIGURE 5a. Spatial distribution of sets on unassociated schools of tunas, 2006.

FIGURA 5a. Distribución espacial de lances sobre cardúmenes de atunes no asociados, 2006.

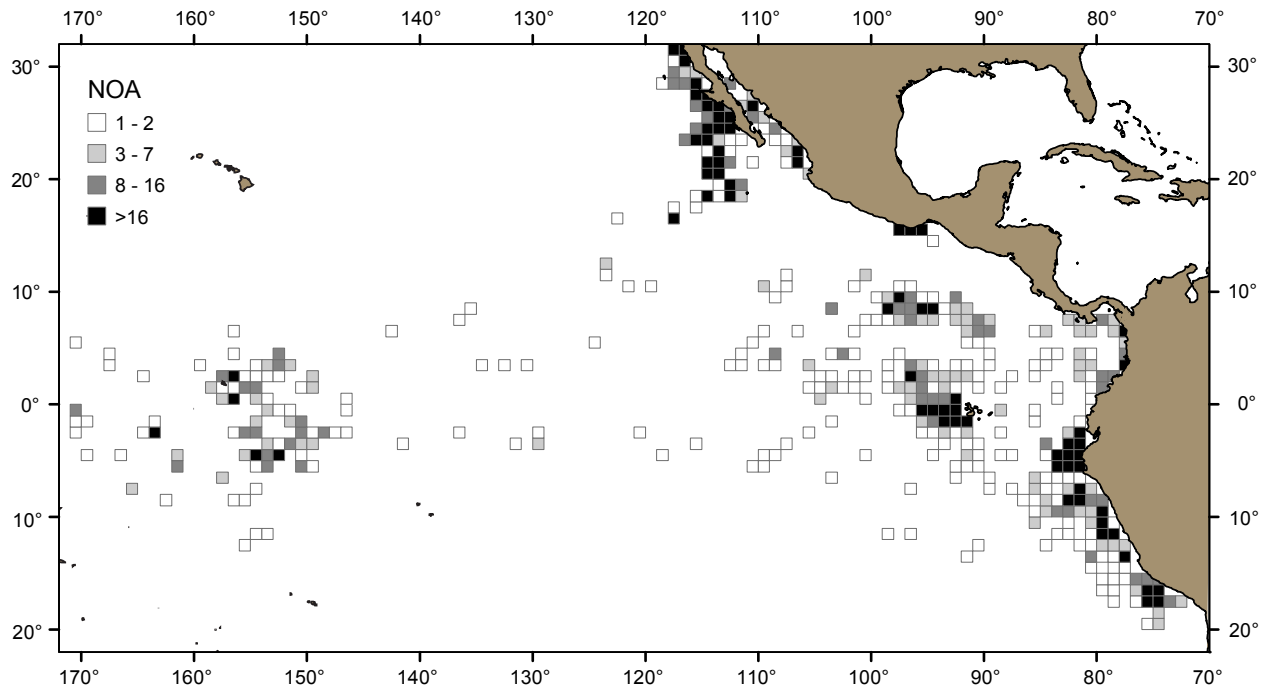


FIGURE 5b. Spatial distribution of sets on unassociated schools of tunas, 2007.

FIGURA 5b. Distribución espacial de lances sobre cardúmenes de atunes no asociados, 2007.

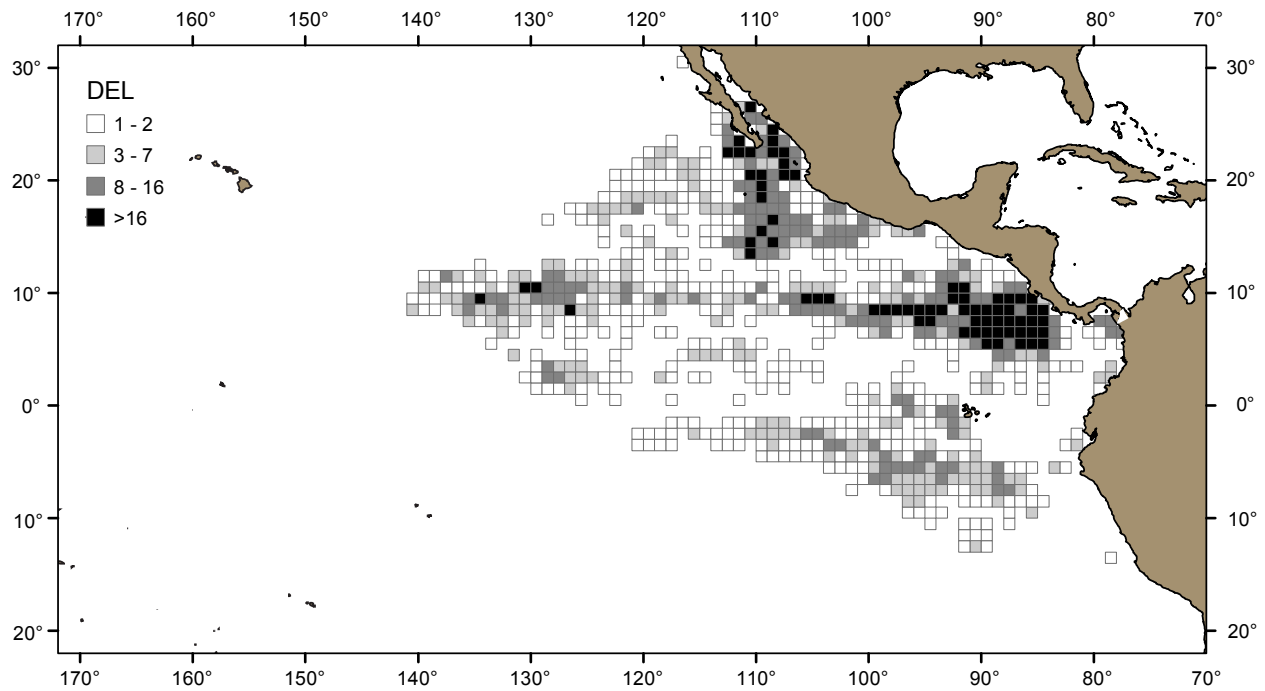


FIGURE 6a. Spatial distribution of sets on tuna associated with dolphins, 2006.

FIGURA 6a. Distribución espacial de los lances sobre atunes asociados con delfines, 2006.

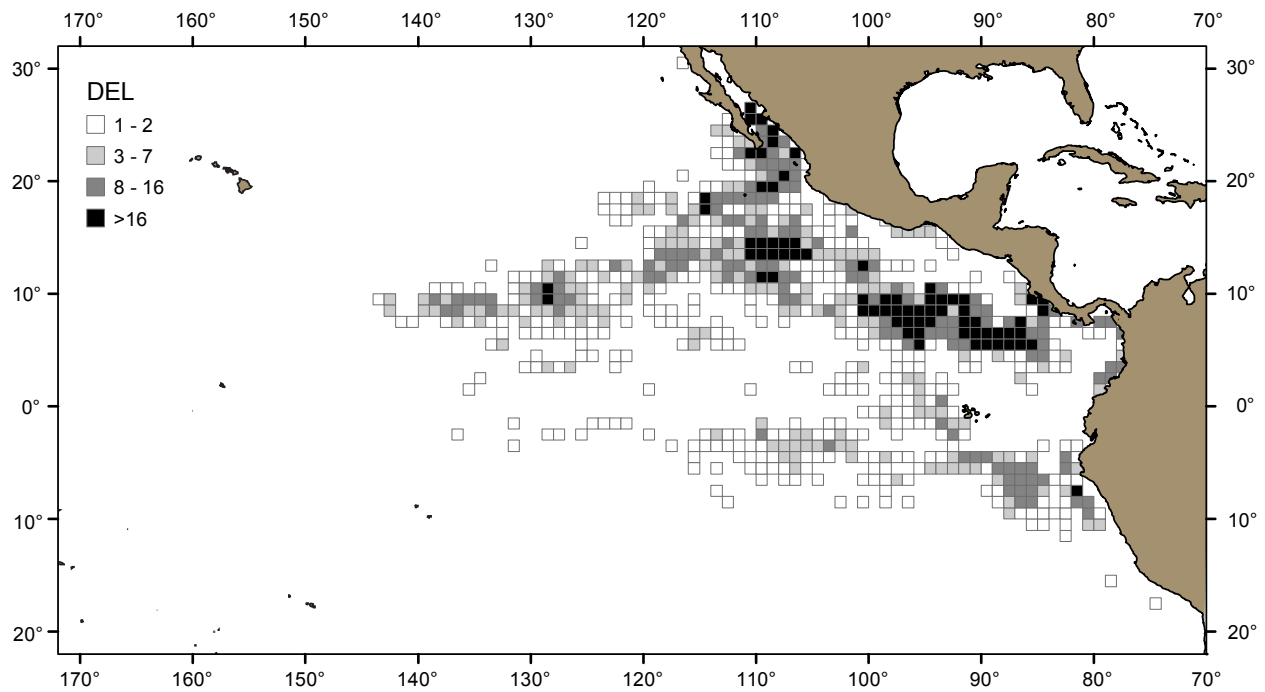


FIGURE 6b. Spatial distribution of sets on tuna associated with dolphins, 2007.

FIGURA 6b. Distribución espacial de los lances sobre atunes asociados con delfines, 2007.

TABLE 1. Sampling coverage by the On-Board Observer Program during 2007.

TABLA 1. Cobertura por el Programa de Observadores a Bordo durante 2007.

Flota nacional	Viajes	Observado por programa:			% observado	
		CIAT	Nacional	Total		
National fleet	Trips	Observed by program:			% observed	
		IATTC	National	Total		
Buques de capacidad de acarreo ≥ 363 t – Vessels of ≥363 t carrying capacity						
Colombia	COL	47	23	24	47	100
Ecuador	ECU	248	169	79	248	100
España—Spain	ESP	20	11	9	20	100
Guatemala	GTM	4	4	-	4	100
Honduras	HND	15	15	-	15	100
México	MEX	202	102	100	202	100
Nicaragua	NIC	21	11	10	21	100
Panamá	PAN	105	55	50	105	100
Peru	PER	1	1	0	1	100
El Salvador	SLV	28	28	-	28	100
USA—EE.UU.	USA	5	5	-	5	100
Vanuatu	VUT	11	11	-	11	100
Venezuela	VEN	78	40	38	78	100
Subtotal¹		785	475	310	785	100
Otros buques – Other vessels²						
		11	4	2	6	
Total		796	479	312	791	

¹ Includes 49 trips that began in late 2006 and ended in 2007 - Incluye 49 viajes iniciados a fines de 2006 y terminados en 2007.

² Two vessels of less than 363 t capacity were required to carry an AIDCP observer on all trips made while being investigated for a possible AIDCP infraction – Se exigió de dos buques de menos de 363 t de capacidad llevar observador del APICD en todos sus viajes mientras estaban bajo investigación por una posible infracción del APICD.

TABLE 2. Estimates of mortalities of dolphins in 2007, population abundance, and relative mortality, by stock. Data for 2007 are preliminary.

TABLA 2. Estimaciones de la mortalidad incidental de delfines en 2007, la abundancia de poblaciones, y la mortalidad relativa, por población. Los datos de 2007 son preliminares.

Species and stock	Incidental mortality	Population abundance	Relative mortality (%)
Especie y población	Mortalidad incidental	Abundancia de la población	Mortalidad relativa (%)
Offshore spotted dolphin—Delfín manchado de altamar ¹			
Northeastern—Nororiental	190	782,900	0.02
Western/southern—Occidental y sureño	112	892,600	0.01
Spinner dolphin—Delfín tornillo ¹			
Eastern—Oriental	174	592,200	0.03
Whitebelly—Panza blanca	113	617,100	0.02
Common dolphin—Delfín común ²			
Northern—Norteño	57	449,462	0.01
Central	69	577,048	0.01
Southern—Sureño	93	1,525,207	<0.01
Other dolphins—Otros delfines ^{3,4}	30	2,802,300	<0.01
Total	838		

¹ logistic model for 1986-2003 (IATTC Special Report 14: Appendix 7);

¹ modelo logístico para 1986-2003 (Informe Especial de la CIAT 14: Anexo 7)

² weighted averages for 1998-2003 (IATTC Special Report 14: Appendix 5)

² promedios ponderados para 1998-2003 (Informe Especial de la CIAT 14: Anexo 5)

³ pooled for 1986-1990 (Report of the International Whaling Commission, 43: 477-493)

³ agrupados para 1986-1990 (Informe de la Comisión Ballenera Internacional, 43: 477-493)

⁴ "Other dolphins" includes the following species and stocks, whose observed mortalities were as follows: striped dolphins (*Stenella coeruleoalba*), 6; coastal spotted dolphin (*Stenella attenuata*), 2; Central American spinner dolphin (*Stenella longirostris centroamericana*) 14; bottlenose dolphin (*Tursiops truncatus*) 1; Pacific whitesided dolphin (*Lagenorhynchus obliquidens*), 1; and unidentified dolphins, 6.

⁴ "Otros delfines" incluye las siguientes especies y poblaciones, con las mortalidades observadas correspondientes: delfín listado (*Stenella coeruleoalba*), 6; delfín manchado costero (*Stenella attenuata*), 2; delfín tornillo centroamericano (*Stenella longirostris centroamericana*) 14; tonina (*Tursiops truncatus*) 1; delfín lagenorringo (*Lagenorhynchus obliquidens*), 1; y delfines no identificados, 6.

TABLE 3. Annual estimates of dolphin mortality, by species and stock, 1979-2007. The data for 2007 are preliminary. The estimates for 1979-1992 are based on a mortality-per-set ratio. The estimates for 1993-1994 are based on the sums of the IATTC species and stock tallies and the total dolphin mortalities recorded by the Mexican program, prorated to species and stock. The mortalities for 1995-2007 represent the sums of the observed species and stock tallies recorded by the IATTC and national programs. Mortalities for 2001-2003 have been adjusted for unobserved trips of Class-6 vessels. The sums of the estimated mortalities for the northeastern and western-southern stocks of offshore spotted dolphins do not necessarily equal those for the previous stocks of northern and southern offshore spotted dolphins because the estimates for the two stock groups are based on different areal strata, and the mortalities per set and the total numbers of sets vary spatially.

TABLA 3. Estimaciones anuales de la mortalidad de delfines, por especie y población, 1979-2007. Los datos de 2007 son preliminares. Las estimaciones de 1979-1992 se basan en una razón de mortalidad por lance. Las estimaciones de 1993-1994 se basan en las sumas de las mortalidades por especie y población registradas por la CIAT y las mortalidades totales registradas por el programa mexicano, prorrateadas a especies y poblaciones. Las mortalidades de 1995-2007 son las sumas de las mortalidades por especie y población registradas por los programas de la CIAT y nacionales. La mortalidad de 2001-2003 fue ajustada para viajes no observados de buques de Clase 6. Las sumas de las mortalidades estimadas para las poblaciones nororiental y occidental y sureño del delfín manchado de altamar no equivalen necesariamente a las sumas de aquéllas para las antiguas poblaciones de delfín manchado de altamar nororiental y sureño porque las estimaciones para los dos grupos de poblaciones se basan en estratos espaciales diferentes, y las mortalidades por lance y el número total de lances varían espacialmente.

	Offshore spotted ¹		Spinner		Common			Others	Total
	North-eastern	Western-southern	Eastern	White belly	Northern	Central	Southern		
	Manchado de altamar ¹		Tornillo		Común			Otros	Total
	Nor-oriental	Occidental y sureño	Oriental	Panza blanca	Norteño	Central	Sureño		
1979	4,828	6,254	1,460	1,312	4,161	2,342	94	880	21,331
1980	6,468	11,200	1,108	8,132	1,060	963	188	633	29,752
1981	8,096	12,512	2,261	6,412	2,629	372	348	367	32,997
1982	9,254	9,869	2,606	3,716	989	487	28	1,347	28,296
1983	2,430	4,587	745	4,337	845	191	0	353	13,488
1984	7,836	10,018	6,033	7,132	0	7,403	6	156	38,584
1985	25,975	8,089	8,853	6,979	0	6,839	304	1,777	58,816
1986	52,035	20,074	19,526	11,042	13,289	10,884	134	5,185	132,169
1987	35,366	19,298	10,358	6,026	8,216	9,659	6,759	3,200	98,882
1988	26,625	13,916	18,793	3,545	4,829	7,128	4,219	2,074	81,129
1989	28,898	28,530	15,245	8,302	1,066	12,711	576	3,123	98,451
1990	22,616	12,578	5,378	6,952	704	4,053	272	1,321	53,874
1991	9,005	4,821	5,879	2,974	161	3,182	115	990	27,127
1992	4,657	1,874	2,794	2,044	1,773	1,815	64	518	15,539
1993	1,139	757	821	412	81	230	0	161	3,601
1994	935	1,226	743	619	101	151	0	321	4,096
1995	952	859	654	445	9	192	0	163	3,274
1996	818	545	450	447	77	51	30	129	2,547
1997	721	1,044	391	498	9	114	58	170	3,005
1998	298	341	422	249	261	172	33	101	1,877
1999	358	253	363	192	85	34	1	62	1,348
2000	295	435	275	262	54	223	10	82	1,636
2001	592	311	469	372	94	203	46	44	2,131
2002	442	204	405	186	69	155	4	50	1,515
2003	290	341	289	171	133	140	99	39	1,502
2004	260	256	224	214	156	100	222	37	1,469
2005	273	100	275	108	114	57	154	70	1,151
2006	147	135	160	144	129	86	40	45	886
2007	192	112	174	113	57	69	93	28	838

¹ Estimates for offshore spotted dolphins include mortalities of coastal spotted dolphins.

¹ Las estimaciones de delfines manchados de altamar incluyen mortalidades de delfines manchados costeros.

TABLE 4. Standard errors of annual estimates of dolphin species and stock mortality for 1979-1994, and 2001-2003. There are no standard errors for 1995-2000, and 2004-2007, because the coverage was at or nearly at 100% during those years.

TABLA 4. Errores estándar de las estimaciones anuales de la mortalidad de delfines por especie y población para 1979-1994, y 2001-2003. No hay errores estándar para 1995-2000, y 2004-2007, porque la cobertura fue de 100%, o casi, en esos años.

	Offshore spotted		Spinner		Common			Other
	North-eastern	Western-southern	Eastern	Whitebelly	Northern	Central	Southern	
	Manchado de altamar		Tornillo		Común			Otros
	Nor-oriental	Occidental y sureño	Oriental	Panza blanca	Norteño	Central	Sureño	
1979	817	1,229	276	255	1,432	560	115	204
1980	962	2,430	187	3,239	438	567	140	217
1981	1,508	2,629	616	1,477	645	167	230	76
1982	1,529	1,146	692	831	495	168	16	512
1983	659	928	284	1,043	349	87	-	171
1984	1,493	2,614	2,421	3,773	-	5,093	3	72
1985	3,210	951	1,362	1,882	-	2,776	247	570
1986	8,134	2,187	3,404	2,454	5,107	3,062	111	1,722
1987	4,272	2,899	1,199	1,589	4,954	2,507	3,323	1,140
1988	2,744	1,741	1,749	668	1,020	1,224	1,354	399
1989	3,108	2,675	1,674	883	325	4,168	295	430
1990	2,575	1,015	949	640	192	1,223	95	405
1991	956	454	771	598	57	442	30	182
1992	321	288	168	297	329	157	8	95
1993	89	52	98	33	27	-	-	29
1994	69	55	84	41	35	8	-	20
2001	3	28	1	6	7	7	-	1
2002	1	2	1	1	1	1	1	1
2003	1	1	1	1	-	1	1	-

TABLE 5. Percentages of sets with no dolphin mortalities, with major gear malfunctions, with net collapses, with net canopies, average times of backdown (in minutes), and average number of live dolphins left in the net at the end of backdown.

TABLA 5. Porcentajes de lances sin mortalidad de delfines, con averías mayores, con colapso de la red, con abultamiento de la red, duración media del retroceso (en minutos), y número medio de delfines en la red después del retroceso.

	Sets with zero mortality (%)	Sets with major malfunctions (%)	Sets with net collapse (%)	Sets with net canopy (%)	Average duration of backdown (minutes)	Average number of live dolphins left in net after backdown
	Lances sin mortalidad (%)	Lances con averías mayores (%)	Lances con colapso de la red (%)	Lances con abultamiento de la red (%)	Duración media del retroceso (minutos)	Número medio de delfines en la red después del retroceso
1986	38.1	9.5	29.0	22.2	15.3	6.0
1987	46.1	10.9	32.9	18.9	14.6	4.4
1988	45.1	11.6	31.6	22.7	14.3	5.5
1989	44.9	10.3	29.7	18.3	15.1	5.0
1990	54.2	9.8	30.1	16.7	14.3	2.4
1991	61.9	10.6	25.2	13.2	14.2	1.6
1992	73.4	8.9	22.0	7.3	13.0	1.3
1993	84.3	9.4	12.9	5.7	13.2	0.7
1994	83.4	8.2	10.9	6.5	15.1	0.3
1995	85.0	7.7	10.3	6.0	14.0	0.4
1996	87.6	7.1	7.3	4.9	13.6	0.2
1997	87.7	6.6	6.1	4.6	14.3	0.2
1998	90.3	6.3	4.9	3.7	13.2	0.2
1999	91.0	6.6	5.9	4.6	14.0	0.1
2000	90.8	5.6	4.3	5.0	14.9	0.2
2001	91.6	6.5	3.9	4.6	15.6	0.1
2002	93.6	6.0	3.1	3.3	15.0	0.1
2003	93.9	5.2	3.5	3.7	14.5	<0.1
2004	93.8	5.4	3.4	3.4	15.2	<0.1
2005	94.9	5.0	2.6	2.7	14.5	<0.1
2006	93.9	5.7	3.3	3.5	15.8	<0.1
2007	94.2	5.1	1.6	3.4	15.2	<0.1

TABLE 6. Weekly reports of dolphin mortality received, 2007.**TABLA 6.** Informes semanales de mortalidad de delfines recibidos, 2007.

Fleet	Program	Weeks	Reports	%
Flota	Programa	Semanas	Informes	%
COL	IATTC--CIAT	236	204	86
	National--Nacional	216	167	77
ECU	IATTC--CIAT	1,101	1,035	94
	National--Nacional	510	464	91
EUR	IATTC--CIAT	63	63	100
	National--Nacional	72	72	100
GTM	IATTC--CIAT	36	34	94
HND	IATTC--CIAT	76	76	100
MEX	IATTC--CIAT	716	629	88
	National--Nacional	690	498	72
NIC	IATTC--CIAT	84	70	83
	National--Nacional	69	61	88
PAN	IATTC--CIAT	456	448	98
	National--Nacional	429	378	88
PER	IATTC	7	7	100
SLV	IATTC--CIAT	182	182	100
USA	IATTC--CIAT	56	56	100
VEN	IATTC--CIAT	336	319	95
	National--Nacional	316	308	97
VUT	IATTC--CIAT	90	90	100
Total		5,741	5,161	90

TABLE 7. Preliminary reports of the mortalities of dolphins in 2008, to May 11.**TABLA 7.** Informes preliminares de las mortalidades de delfines en 2008, hasta el 11 de mayo.

Species and stock	Total mortality	Limit	Used (%)
Especie y población	Mortalidad total	Límite	Usado (%)
Offshore spotted dolphin – Delfín manchado de altamar			
Northeastern--Nororiental	109	648	16.8
Western-southern--Occidental-sureño	30	1,145	2.6
Spinner dolphin – Delfín tornillo			
Eastern--Oriental	68	518	13.1
Whitebelly--Panza blanca	34	871	3.9
Common dolphin – Delfín común			
Northern--Norteño	19	562	3.4
Central	1	207	0.5
Southern--Sureño	34	1,845	1.8
Others and unidentified--Otros y no identificados	39		
Total	334	5,000	6.7

TABLE 8. Summary of possible infractions identified by the International Review Panel at its 43rd and 44th meetings.

TABLA 8. Resumen de posibles infracciones identificadas por el Panel Internacional de Revisión en sus reuniones 43^a y 44^a.

INFRACCIONES MAYORES / MAJOR INFRACTIONS:	
Viaje sin observador Trips without an observer	6
Viajes con lances en delfines sin LMD asignado Trips with dolphin sets but no DML assigned	0
Viajes con capitanes no incluidos en la lista del APICD Trips with captains not on the AIDCP list	3
Viajes sin paño de protección de delfines Trips without a dolphin safety panel	2
Lances intencionales después de alcanzar el LMD Intentional sets made after reaching the DML	0
Lances o cazas con uso de explosivos (ocurrieron en 2 viajes) Sets or chases with use of explosives (occurred in 2 trips)	2
Lances sobre stocks o tipos de manadas prohibidas Sets on banned stocks or school types	0
Lances sin retroceso Sets without a required backdown	3
Lances con embolsamiento o salabardeo de delfines Sets with dolphin sack-up or brail	0
Lances sin evitar herir o matar delfines Sets with unavoided dolphin injury or mortality	0
Total	16
OTRAS INFRACCIONES / OTHER INFRACTIONS:	
Viajes sin balsa Trips without a required raft	17
Viajes con < 3 lanchas rápidas y/o sin bridas de remolque Trips with < 3 speedboats and/or missing towing bridles	3
Viajes sin reflector de alta intensidad Trips without a required high-intensity floodlight	14
Viajes sin máscaras de buceo Trips without required facemasks	1
Lances nocturnos (ocurrieron en 5 viajes) Night sets (occurred in 5 trips)	8
Lances sin rescate adicional Sets without required deployment of rescuer	0
Lances sin rescate después del retroceso Sets without continued rescue effort after backdown	0
Viajes con lances sobre delfines antes de la notificación del LMD Trips with dolphin sets before the DML notification	0
Total	43
Casos de interferencia al observador Cases of observer interference	5
Viajes revisados en estas reuniones Trips reviewed in these meetings	772
Lances sobre delfines revisados en estas reuniones Dolphin sets reviewed in these meetings	8,818
Lances accidentales revisados en estas reuniones Accidental sets reviewed in these meetings	4

TABLE 9. Responses for six types of possible infractions identified by the International Review Panel at its 43rd and 44th meetings.

TABLA 9. Respuestas para seis tipos de posibles infracciones identificadas por el Panel Internacional de Revisión en sus reuniones 43^a y 44^a.

	No. de casos	Sin respuesta	Respuestas						Total
			Bajo investigación ¹	No hubo infracción	Infracción: sin sanción	Infracción: aviso	Infracción: sanción ²		
	No. of cases	No response	Responses						Total
			Under investigation ¹	No infraction	Infraction: no sanction	Infraction: warning	Infraction: sanction ²		
HOSTIGAMIENTO AL OBSERVADOR – OBSERVER HARASSMENT									
COL	1	0	-	0	1	0	0	0	1 (100%)
ECU	1	1	(100%)	0	0	0	0	0	0 -
GTM	1	0	-	0	1	0	0	0	1 (100%)
PAN	1	0	-	1	0	0	0	0	1 (100%)
VEN	1	0	-	0	1	0	0	0	1 (100%)
Total³:	5	1	(20%)	1	3	0	0	0	4 (80%)
USO DE EXPLOSIVOS – USE OF EXPLOSIVES									
VEN	2	0	-	2	0	0	0	0	2 (100%)
Total:	2	0	-	2	0	0	0	0	2 (100%)
LANCES NOCTURNOS – NIGHT SETS									
VEN	8	0	-	5	0	0	0	3	8 (100%)
Total	8	0	-	5	0	0	0	3	8 (100%)
PESCAR SIN OBSERVADOR – FISHING WITHOUT AN OBSERVER									
ECU	6	0	-	0	6	0	0	0	6 (100%)
Total	6	0	-	0	6	0	0	0	6 (100%)
PESCAR SOBRE DELFINES SIN LMD – FISHING ON DOLPHINS WITHOUT A DML									
<i>Ningún caso identificado durante el periodo de este informe</i>									
<i>No identified cases during this report period</i>									
LANCES SOBRE DELFINES DESPUES DE ALCANZAR EL LMD--									
SETS ON DOLPHINS AFTER REACHING THE DML									
<i>Ningún caso identificado durante el periodo de este informe</i>									
<i>No identified cases during this report period</i>									

¹ Incluye casos sujetos a litigio administrativo – Includes cases subject to administrative litigation

² Una sanción fue o será aplicada – Sanction was or will be applied

³ Se redondean los porcentajes, y no suman necesariamente 100 - Percentages are rounded and may not sum to 100

Anexo A

POSIBLES INFRACCIONES IDENTIFICADAS POR EL PANEL DE REVISIÓN

Se incluyen detalles de toda acción gubernamental reportada a la Secretaría antes del 29 de mayo de 2008. Si no se indica ninguna tomada para una posible infracción, significa que la Secretaría no ha recibido respuesta del gobierno en cuestión

La categoría de "Otros" incluye todas las flotas con tres barcos o menos (España, Estados Unidos, Guatemala, Honduras, Vanuatu).

Abreviaciones: PPD = paño de protección de delfines

COLOMBIA			
<i>Buque</i>	<i>PIR recno</i>	<i>Fecha rev.</i>	<i>Infracciones identificados</i>
COL 1	2006-529	2007/06	1) 1 Viaje sin balsa Acción tomada: 1) Después de haber investigado, el gobierno concluyó que no hubo infracción.
	2007-120	2007/06	1) 1 Viaje sin balsa Acción tomada: 1) Después de haber investigado, el gobierno concluyó que no hubo infracción.
COL 2	2006-729	2007/06	1) 1 Caso de interferencia al observador Acción tomada: 1) Después de haber investigado, el gobierno concluyó que no hubo infracción.
COL 3	2006-736	2007/06	1) 1 Viaje sin balsa Acción tomada: 1) Después de haber investigado, el gobierno concluyó que no hubo infracción.
	2007-281	2007/10	1) 1 Viaje sin balsa Acción tomada: 1) El gobierno está investigando las presuntas infracciones.
COL 4	2007-115	2007/10	1) 1 Viaje sin balsa Acción tomada: 1) El gobierno está investigando las presuntas infracciones.
ECUADOR			
<i>Buque</i>	<i>PIR recno</i>	<i>Fecha rev.</i>	<i>Infracciones identificados</i>
ECU 1	2007-005	2007/06	1) 1 Viaje sin reflector de alta intensidad
ECU 2	2007-284	2007/10	1) 1 Caso de interferencia al observador
ECU 3	2006-748	2007/10	1) 1 Viaje sin observador Acción tomada: 1) Después de haber investigado, el gobierno concluyó que no hubo infracción.
	2007-499	2007/10	1) 1 Viaje sin observador Acción tomada: 1) Después de haber investigado, el gobierno concluyó que no hubo infracción.
	2007-501	2007/10	1) 1 Viaje sin observador Acción tomada: 1) Después de haber investigado, el gobierno concluyó que no hubo infracción.
	2007-502	2007/10	1) 1 Viaje sin observador Acción tomada: 1) Después de haber investigado, el gobierno concluyó que no hubo infracción.
	2007-503	2007/10	1) 1 Viaje sin observador Acción tomada: 1) Después de haber investigado, el gobierno concluyó que no hubo infracción.
	2007-504	2007/10	1) 1 Viaje sin observador Acción tomada: 1) Después de haber investigado, el gobierno concluyó que no hubo infracción.
MÉXICO			
<i>Buque</i>	<i>PIR recno</i>	<i>Fecha rev.</i>	<i>Infracciones identificados</i>
MEX 1	2007-409	2007/10	1) 1 Viaje sin balsa Acción tomada: 1) Después de haber investigado, el gobierno concluyó que no hubo infracción, pero emitió un apercibimiento al propietario del barco para corregir la deficiencia en el equipo de pesca.

MEX 2	2007-334	2007/10	1) 1 Viaje sin reflector de alta intensidad Acción tomada: 1) Después de haber investigado, el gobierno concluyó que no hubo infracción, pero emitió un apercibimiento al propietario del barco para corregir la deficiencia en el equipo de pesca.
-------	----------	---------	---

NICARAGUA

<i>Buque</i>	<i>PIR recno</i>	<i>Fecha rev.</i>	<i>Infracciones identificados</i>
NIC 1	2007-043	2007/06 2007/06 2007/06	1) 1 Viaje sin paño de protección de delfines 2) 1 Viaje con < 3 lanchas rápidas y/o sin bridas de remolque 3) 1 Viaje sin reflector de alta intensidad
NIC 2	2006-567 2007-096	2007/06 2007/06	1) 1 Viaje sin reflector de alta intensidad 1) 1 Viaje sin reflector de alta intensidad

PANAMÁ

<i>Buque</i>	<i>PIR recno</i>	<i>Fecha rev.</i>	<i>Infracciones identificados</i>
PAN 1	2007-425 2007-494	2007/10 2007/10	1) 1 Viaje sin reflector de alta intensidad Acción tomada: 1) El gobierno está investigando las presuntas infracciones. 1) 1 Viaje sin reflector de alta intensidad Acción tomada: 1) El gobierno está investigando las presuntas infracciones.
PAN 2	2007-489	2007/10	1) 1 Viaje sin reflector de alta intensidad Acción tomada: 1) El gobierno está investigando las presuntas infracciones.
PAN 3	2006-560	2007/06	1) 1 Viaje con capitán no incluido en la lista del APICD Acción tomada: 1) Después de haber investigado, el gobierno concluyó que no hubo infracción.
PAN 4	2007-189	2007/06 2007/06 2007/06 2007/06 2007/06	1) 1 Viaje sin paño de protección de delfines 2) 1 Viaje sin balsa 3) 1 Viaje con < 3 lanchas rápidas y/o sin bridas de remolque 4) 1 Viaje sin reflector de alta intensidad 5) 1 Viaje sin máscaras de buceo
PAN 5	2006-603	2007/06	1) 1 Caso de interferencia al observador Acción tomada: 1) El gobierno está investigando las presuntas infracciones.
PAN 6	2007-033	2007/06	1) 1 Viaje sin reflector de alta intensidad Acción tomada: 1) El gobierno está investigando las presuntas infracciones.

EL SALVADOR

<i>Buque</i>	<i>PIR recno</i>	<i>Fecha rev.</i>	<i>Infracciones identificados</i>
SLV 1	2007-219	2007/06	1) 1 Viaje sin balsa
SLV 2	2007-424	2007/10	1) 1 Viaje con < 3 lanchas rápidas y/o sin bridas de remolque
SLV 3	2006-583 2006-692	2007/06 2007/06	1) 1 Viaje sin reflector de alta intensidad 1) 1 Viaje sin reflector de alta intensidad

VENEZUELA

<i>Buque</i>	<i>PIR recno</i>	<i>Fecha rev.</i>	<i>Infracciones identificados</i>
VEN 1	2007-052	2007/06	1) 1 Viaje sin balsa Acción tomada: 1) Se aplicó una multa.
VEN 2	2007-216	2007/10 2007/10	1) 1 Lance nocturno 2) 1 Lance o caza con uso de explosivos Acción tomada: 1), 2) El gobierno está investigando las presuntas infracciones.
VEN 3	2007-255	2007/10	1) 2 Lances nocturnos Acción tomada: 1) El gobierno está investigando las presuntas infracciones.
VEN 4	2006-589 2007-304	2007/06 2007/10	1) 1 Viaje sin balsa Acción tomada: 1) Se aplicó una multa. 1) 1 Viaje sin balsa Acción tomada: 1) El gobierno está investigando las presuntas infracciones.
VEN 5	2006-544	2007/10 2007/10	1) 1 Lance nocturno 2) 1 Viaje sin balsa Acción tomada: 1), 2) El gobierno está investigando las presuntas infracciones.

	2006-661	2007/06 2007/06	1) 3 Lances nocturnos 2) 1 Viaje sin balsa Acción tomada: 1), 2) Se aplicó una multa.
	2007-361	2007/10 2007/10	1) 1 Lance nocturno 2) 1 Lance o caza con uso de explosivos Acción tomada: 1), 2) El gobierno está investigando las presuntas infracciones.
	2007-518	2007/10	1) 3 Lances sin retroceso Acción tomada: 1) El gobierno está investigando las presuntas infracciones.
VEN 6	2007-324	2007/10	1) 1 Viaje sin balsa Acción tomada: 1) El gobierno está investigando las presuntas infracciones.
	2007-400	2007/10	1) 1 Viaje sin balsa Acción tomada: 1) El gobierno está investigando las presuntas infracciones.
VEN 7	2006-500	2007/06	1) 1 Caso de interferencia al observador Acción tomada: 1) Después de haber investigado, el gobierno concluyó que no hubo infracción.
VEN 8	2006-516	2007/06 2007/06 2007/06	1) 1 Viaje con capitán no incluido en la lista del APICD 2) 1 Viaje sin balsa 3) 1 Viaje sin reflector de alta intensidad Acción tomada: 1), 2), 3) Después de haber investigado, el gobierno concluyó que no hubo infracción.
	2006-575	2007/06 2007/06 2007/06	1) 1 Viaje con capitán no incluido en la lista del APICD 2) 1 Viaje sin balsa 3) 1 Viaje sin reflector de alta intensidad Acción tomada: 1), 2), 3) Después de haber investigado, el gobierno concluyó que no hubo infracción.

OTROS

<i>Buque</i>	<i>PIR recno</i>	<i>Fecha rev.</i>	<i>Infracciones identificados</i>
OTR 1	2006-662	2007/06	1) 1 Caso de interferencia al observador Acción tomada: 1) El gobierno concluyó que no hubo infracción, pero emitió un apercibimiento al propietario del barco.