

# COMISIÓN INTERAMERICANA DEL ATÚN TROPICAL

## 90ª REUNIÓN

La Jolla, California, EE.UU.  
27 de junio al 1 de julio de 2016

### DOCUMENTO IATTC-90-06

## IMPLEMENTACIÓN DEL PROGRAMA DE OBSERVADORES DE LA CIAT PARA LOS TRANSBORDOS EN EL MAR

### 1. INTRODUCCION

El programa de la CIAT de observadores para dar seguimiento a los transbordos en buques cargueros en el mar en el Océano Pacífico oriental (OPO), establecido por la Resolución [C-08-02](#), enmendado por la resolución [C-11-09](#), y ahora regido por la Resolución [C-12-07](#), comenzó en enero de 2009, y para julio de 2016 habrá operado por siete años y medio.

Con la aprobación de los Miembros participantes en el programa, la Secretaría firmó un contrato de tres años con el consorcio *Marine Resources Assessment Group Ltd.* (MRAG) para la operación del programa de observadores, por lo que MRAG seguirá brindando sus servicios hasta el fin de 2016. En la presente reunión, la Comisión deberá decidir si desea continuar su relación de trabajo con MRAG.

Los datos de 2016 de los observadores presentados en este documento abarcan solamente el periodo hasta el 25 de abril y en un caso al 31 de marzo.

### 2. IMPLEMENTACIÓN Y OPERACIÓN

El programa se mantiene sin problemas importantes en relación con su implementación y gestión. Los observadores no han reportado incidentes relacionados con los procedimientos de revisión, los cuales han sido plenamente implementados hasta ahora por los operadores y capitanes de buques.

El 23 de octubre de 2014, la Secretaría envió un memorándum a los CPC, recordando lo señalado en el párrafo 20 de la Resolución C-12-07, que establece que *“Todo el atún y especies afines y tiburones descargado en el territorio o área de una CPC, o importado al mismo, sin procesar o después de ser procesado a bordo, y que sea transbordado, será acompañado por la declaración de transbordo de la CIAT hasta que tenga lugar la primera venta”*.

En ese memorándum se informó que el personal de la Comisión no dispone de información sobre la forma en que esta disposición se cumple, a pesar de su importancia para la aplicación global de la Resolución. Se solicitó a cada CPC involucrado en la recepción de pescado transbordado en sus puertos proporcionar, de forma voluntaria, la información pertinente a la Comisión para su examen y revisión. Hasta el momento, no ha sido respondida esta solicitud. Se ha discutido también este asunto durante la 89ª reunión de la CIAT, sin que se llegara a una conclusión y decisión sobre si esta información debería eventualmente ser proporcionada de manera obligatoria.

La Secretaría mantiene en el portal de internet de la Comisión la [lista de buques cargueros](#) autorizados para recibir

	Buques
China	4
Corea	6
Japón	3
Kiribati	2
Liberia	27
Panamá	11
Sierra Leone	1
Taipei Chino	2
Unión Europea (España)	1
Vanuatu	8
<b>TOTAL</b>	<b>65</b>

**TABLA 2.1.** Buques cargueros autorizados, por pabellón

transbordos en el mar, la cual es actualizada constantemente con la información que suministran los participantes sobre adiciones de buques cargueros o modificación de los datos de los mismos. La lista actual incluye 65 buques (Tabla 2.1).

La Resolución C-12-07 especifica que los buques pesqueros de palangre que realicen transbordos en el mar necesitan estar en la [lista de buques de palangre](#) autorizados para pescar en el Área de la Convención de la CIAT. La lista incluye todos los buques de los cinco Miembros que participan plenamente en el programa de transbordo, más otros buques de Belice, Perú, Indonesia que realizan transbordos tan sólo excepcionalmente. Igualmente incluye buques palangreros de Panamá cuya actividad en transbordos ha aumentado en los 2 últimos años.

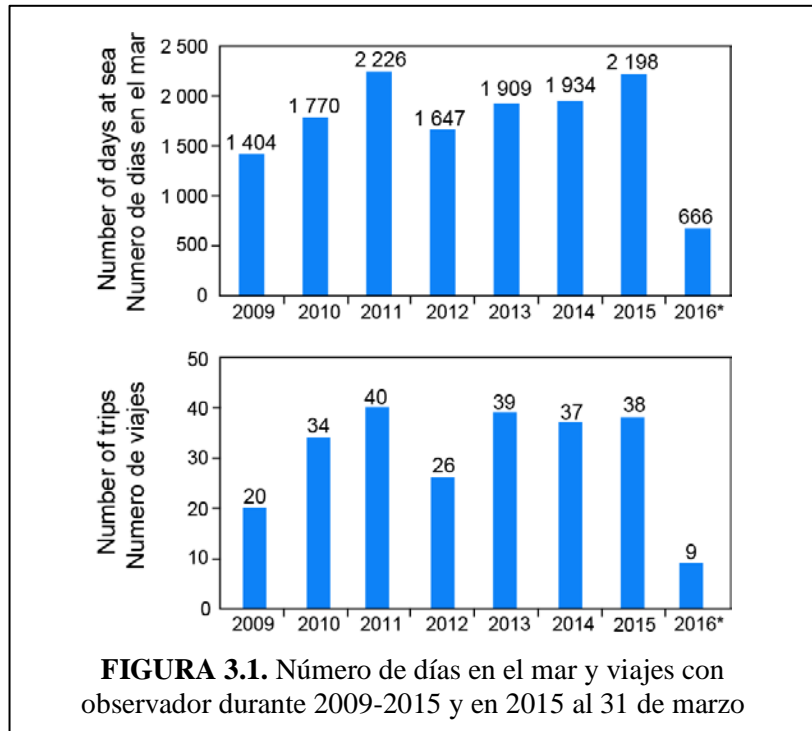
El párrafo 19 de la Resolución [C-12-07](#) dispone que: « Cada CPC informará anualmente al Director, antes del 15 de septiembre:

- a) Las cantidades, por especie, transbordadas durante el año anterior;
- b) los nombres de sus buques en Lista de LSTLFV [buques atuneros palangreros grandes] de la CIAT que transbordaron durante el año anterior; y
- c) un informe completo que evalúe el contenido y las conclusiones de los informes de los observadores asignados a los buques cargueros que han recibido transbordos de sus LSTLFV ».

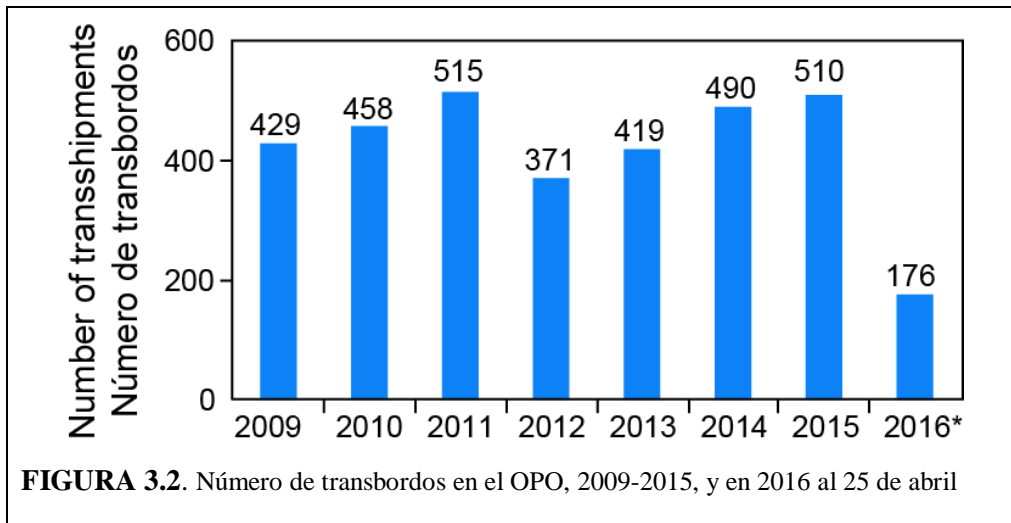
El 23 de marzo de 2016, la Secretaría envió los informes de los observadores correspondientes a 2015 a cada Miembro participante en el programa, y se espera que dichos Miembros entreguen sus informes de 2015 a la Secretaría antes del 15 de septiembre próximo. La Secretaría recibió informes de 2014 de Belice, China, Corea, Japón, Taipei Chino, y Vanuatu, pero no de Panamá.

### 3. RESULTADOS HASTA LA FECHA

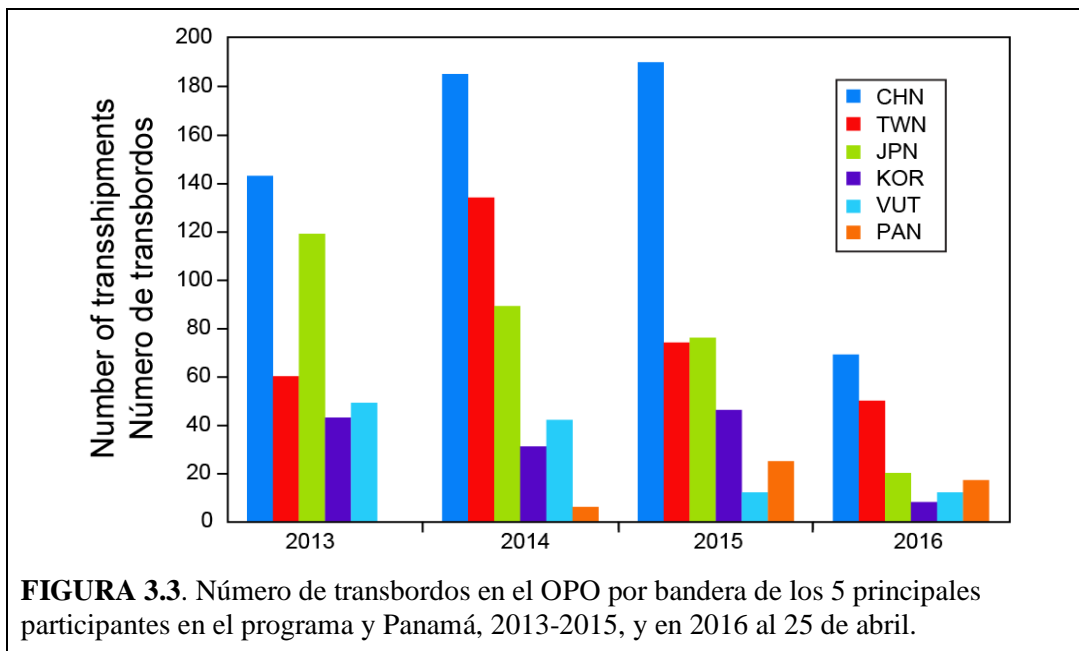
En la Figura 3.1 se ilustra el número de días en el mar de los observadores y el número de observadores solicitados durante 2009-2015. Para 2015 se atendió la totalidad de solicitudes de observadores recibidas (38). El número de días en el mar fue mayor (13.6%) en 2015 respecto a 2014. En 2016, al 31 de marzo, se llevan 666 días en el mar; de mantenerse esta tendencia, el total al final del año será similar que en 2015.



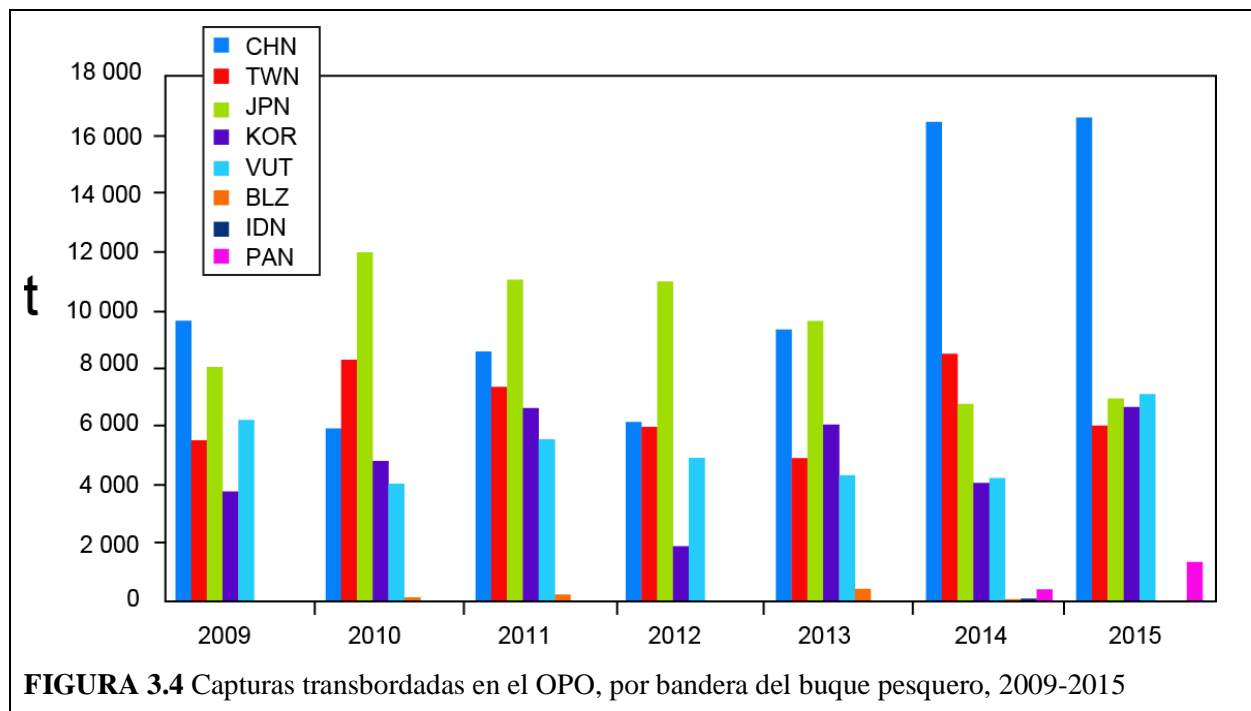
En la Figura 3.2 se ilustra el número de transbordos realizados en el OPO durante 2009-2015. Para 2015 existe un aumento de aproximadamente 4% con respecto al año anterior.



En la Figura 3.3 se ilustra el número de transbordos realizados en el OPO durante 2013-2015 y para 2016 hasta el 31 de marzo. Destaca el hecho de que los transbordos de Panamá han aumentado y en 2016 ya se encuentran por arriba de los realizados por Vanuatu y Corea y prácticamente al mismo nivel de los de Japón. En consecuencia, debería instarse a Panamá a que participe plenamente en el programa y acepte ser incluido en el cálculo de las contribuciones al presupuesto del mismo.

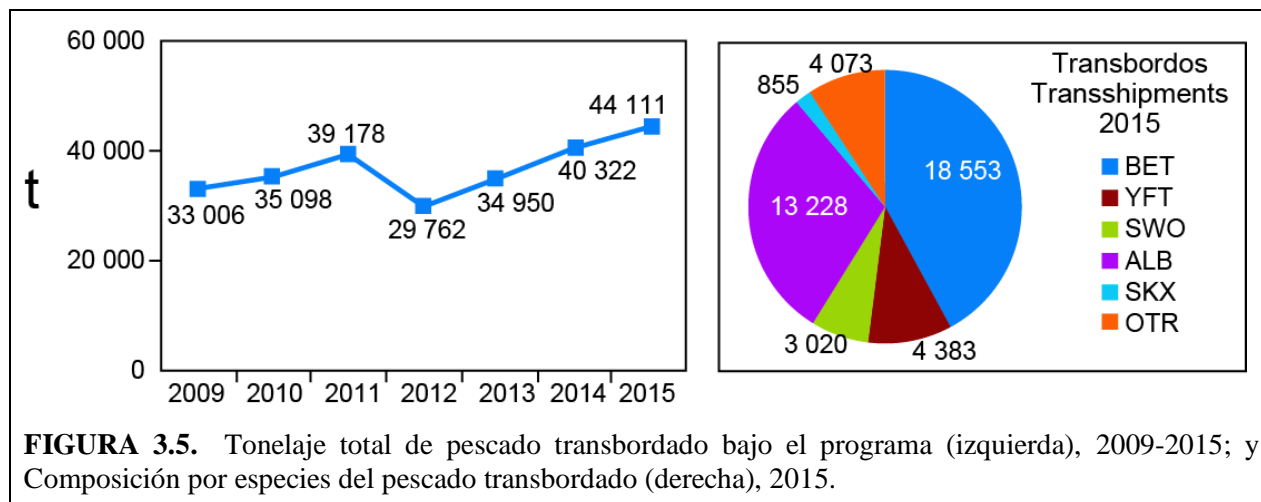


En la Figura 3.4 se detallan las capturas transbordadas en el mar durante 2009-2015, por bandera. En 2015 sobresalieron los transbordos realizados por buques de bandera de China y el aumento tanto en el número de trasbordos por buques de Panamá como en el volumen de pescado trasbordado por esos buques. En el Anexo 1 se presentan los datos de 2009-2015 desglosados por especie y bandera del buque pesquero, y en el Anexo 2 se presenta una lista de los viajes de los buques cargueros y los puertos de embarque y desembarque de los observadores del programa en 2015 y 2016.



**FIGURA 3.4** Capturas transbordadas en el OPO, por bandera del buque pesquero, 2009-2015

En la Figura 3.5 se grafican el tonelaje total de las capturas transbordadas bajo el programa durante 2009-2015, que aumentaron en 2015 con respecto a 2014 en aproximadamente 9.4%, y la composición por especies de los transbordos en el OPO en 2015. Conforme a la resolución C-12-07, desde 2012 se clasifican por separado los tiburones transbordados (855 toneladas en 2015).



**FIGURA 3.5.** Tonelaje total de pescado transbordado bajo el programa (izquierda), 2009-2015; y Composición por especies del pescado transbordado (derecha), 2015.

De conformidad con la decisión de la 85ª reunión de la Comisión en junio de 2013, desde julio de ese año los observadores registran el origen del atún transbordado Pacífico occidental (WPO), OPO, zona de traslape CIAT-WCPFC. Los datos tomados en 2015 indican que aproximadamente el 66% del atún transbordado y que registran observadores del programa de la CIAT, es capturado en el área de la Convención de Antigua, incluyendo la zona de traslape (Tabla 3.1); y un 27% en la zona del Pacífico occidental.

	Zona de captura			Total
	OPO (inc. zona de traslapo)	WPO (exc. zona de traslapo)	Desconocida	
CHN	17,063	6303	157	23,523
KOR	5,142	1,826	3,861	10,829
JPN	6,991	569	107	7,667
PAN	1,321	0	0	1,321
TWN	5,547	3,791	346	9,684
VUT	6,043	4,380	57	10,480
Total	42,108	16,869	4,528	63,505

**TABLA 3.1.** Origen del pescado transbordado en el Pacífico en 2015, por bandera del buque pesquero, en toneladas

En la tabla 3.2.se comparan los límites de captura de atún patudo establecidos en la resolución C-13-01 con los volúmenes de captura realizada en el OPO, sobre la base de los datos del programa de transbordos. En el caso de China, es mayor la captura realizada, pero debe tenerse en cuenta la transferencia de 6,000 tm que recibió de Japón, que se informó a la Comisión y quedó registrado en sus Actas.

	Límites de captura de patudo establecidos en la resolución C-13-01	Captura de patudo en el OPO y registrada por el programa de observadores en transbordos
	Toneladas métricas	
CHN	2,507	6,063
KOR	11,947	3,404
JPN	32,372	4,227
TWN	7,555	2,487

**Tabla 3.2** Límites de captura de patudo en la Res. C-13-01 y capturas registradas en el programa de tranbordos

Finalmente, se ilustran las posiciones de los transbordos realizados entre el 1 de enero de 2013 y el 25 de abril de 2016 en el Pacífico entero en el Anexo 3a, y en el OPO en el Anexo 3b.

**Anexo 1.**

Pescado transbordado en el Océano Pacífico oriental, 2009-2015, por especie y bandera del buque pesquero, en toneladas métricas

	Bandera	Patudo	Aleta amarilla	Pez espada	Albacora	Tiburón*	Otros	Total
2009	BLZ	-	-	-	-		-	
	CHN	6,392	1,281	978	433		502	9,586
	JPN	4,736	1,218	627	767		657	8,004
	KOR	2,460	324	323	79		553	3,739
	PHL	72	34	-	-		-	106
	TWN	2,564	586	320	1,655		363	5,487
	VUT	964	237	108	3,828		1,053	6,190
	<b>Total</b>	<b>17,186</b>	<b>3,679</b>	<b>2,356</b>	<b>6,762</b>		<b>3,128</b>	<b>33,112</b>
2010	BLZ	81	13	3	10		2	110
	CHN	3,674	748	583	429		470	5,902
	JPN	6,623	1,942	1,049	819		1,502	11,935
	KOR	2,957	459	372	102		891	4,781
	PER	80	15	7	3		3	108
	TWN	4,561	992	541	1,434		730	8,258
	VUT	1,321	259	131	1,963		330	4,005
	<b>Total</b>	<b>19,297</b>	<b>4,428</b>	<b>2,685</b>	<b>4,759</b>		<b>3,928</b>	<b>35,098</b>
2011	BLZ	90	9	19	76		17	212
	CHN	5,363	1,157	815	436		755	8,526
	JPN	5,198	1,111	1,247	1,819		1,622	10,997
	KOR	4,263	574	486	253		1,015	6,591
	TWN	2,246	413	271	3,269		1,123	7,323
	VUT	1,160	228	166	3,609		366	5,529
	<b>Total</b>	<b>18,319</b>	<b>3,492</b>	<b>3,004</b>	<b>9,463</b>		<b>4,899</b>	<b>39,178</b>
2012	CHN	3,690	840	772	389		429	6,121
	JPN	5,894	1,359	1,185	1,340		1,162	10,938
	KOR	1,257	130	166	55		257	1,866
	TWN	2,476	395	398	2,015		664	5,949
	VUT	1,226	160	157	2,996		348	4,888
	<b>Total</b>	<b>14,543</b>	<b>2,884</b>	<b>2,678</b>	<b>6,796</b>		<b>2,860</b>	<b>29,762</b>
2013	BLZ	246	40	52	20	16	30	404
	CHN	3,635	798	583	3,400	114	758	9,289
	IDN	102	16	16	2	0	2	138
	JPN	5,756	1,126	1,162	735	9	784	9,571
	KOR	3,947	519	487	199	294	579	6,026
	TWN	1,771	386	245	1,463	335	676	4,876
	VUT	763	160	161	2,853	34	316	4,285
	<b>Total</b>	<b>16,221</b>	<b>3,045</b>	<b>2,706</b>	<b>8,672</b>	<b>801</b>	<b>3,144</b>	<b>34,590</b>
2014	BLZ	38	1	5	1	0	0	45
	CHN	4,624	1,169	943	8,069	115	1,480	16,402
	IDN	18	7	1	3	6	28	62
	JPN	3,868	922	859	337	0	755	6,741
	KOR	2,585	481	287	118	170	391	4,032
	PAN	172	76	37	13	34	56	388
	TWN	2,975	645	560	3,238	258	782	8,458
	VUT	818	269	142	2,593	118	256	4,195
	<b>Total:</b>	<b>15,098</b>	<b>3,569</b>	<b>2,833</b>	<b>14,373</b>	<b>701</b>	<b>3,748</b>	<b>40,322</b>
2015	CHN	5,690	1,897	888	6,631	130	1,323	16,558
	JPN	4,201	766	829	367	0	761	6,925
	KOR	4,347	525	545	154	252	813	6,636
	PAN	522	116	17	447	56	163	1,321
	TWN	2,414	649	546	1,379	215	393	5,595
	VUT	1,381	429	194	4,249	202	620	7,075
	<b>Total</b>	<b>18,553</b>	<b>4,383</b>	<b>3,020</b>	<b>13,228</b>	<b>855</b>	<b>4,073</b>	<b>44,111</b>

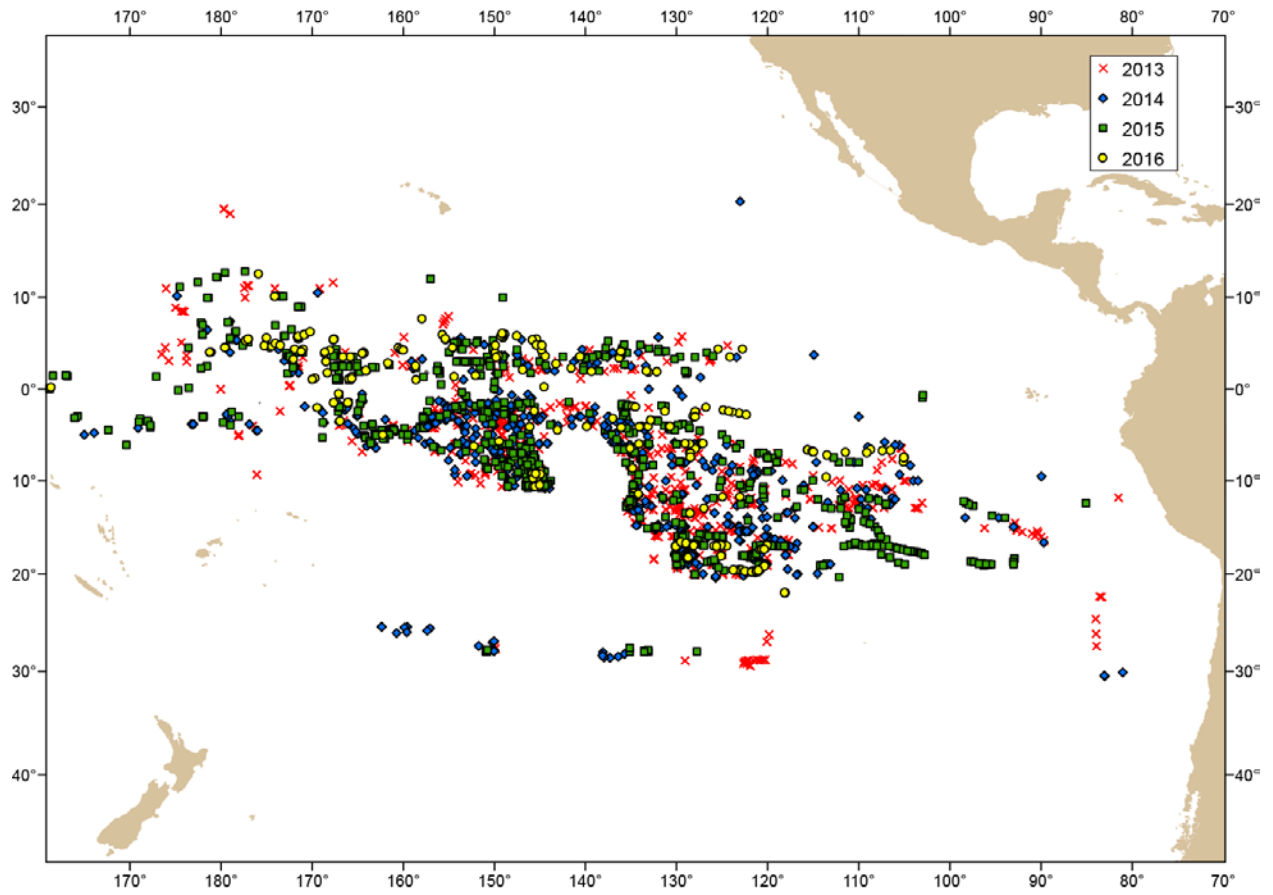
Anexo 2.

Viajes de buques cargueros durante 2015, y 2016 al 25 de abril.

	Viaje CIAT	Buque	Bandera	Zarpe		Arribo	
				Fecha	Puerto	Fecha	Puerto
2015	199	<i>Yun Run 3</i>	KIR	6-Jan	Papeete, Tahiti	9-Feb	Papeete, Tahiti
	200	<i>Tenho Maru</i>	VUT	6-Jan	Kaohsiung	8-Mar	Majuro, RMI
	201	<i>Shin Ho Chun no.102</i>	KIR	29-Jan	Papeete, Tahiti	7-Feb	Papeete, Tahiti
	202	<i>Lung Yuin</i>	VUT	27-Jan-	Suva, Fiji	5-Mar	Majuro, RMI
	203	<i>Taiho Maru</i>	VUT	8-Feb	Kaohsiung	12-Apr	Busan, Korea
	204	<i>Victoria No.168</i>	PAN	6-Mar	Papeete, Tahiti	30-Apr	Vacamonte, Panama
	205	<i>SL Bogo</i>	KOR	8-Feb	Pusan, Korea	5-Apr	Busan, Korea
	206	<i>Harima 2</i>	PAN	6-Mar	Kaohsiung	15-May	Papeete Tahiti
	207	<i>Victoria</i>	VUT	27-Mar	Kaohsiung	25-Jun	Shimizu, Japan
	208	<i>SL Bogo</i>	KOR	18-Apr	Pusan, Korea	15-Jun	Busan, Korea
	209	<i>Hsiang Fu</i>	VUT	30-Apr	Kaohsiung	21-Jul	Tainjin China
	210	<i>Tenho Maru</i>	VUT	22-Apr	Kaohsiung	1-Jul	Majuro RMI
	211	<i>Yun Run 3</i>	KIR	17-May	Papeete, Tahiti	11-Jun	Papeete Tahiti
	212	<i>Victoria No.168</i>	PAN	30-May-	Vacamonte Panama	15-Jul	Manta Ecuador
	213	<i>Houta Maru</i>	PAN	26-May	Pusan Korea	9-Aug	Pusan Korea
	214	<i>Harima 2</i>	PAN	24-Jun	Kaohsiung	17-Sep	Papeete Tahiti
	215	<i>Taiho Maru</i>	VUT	14-Jul	Kaohsiung	15-Sep	Shimizu Japan
	216	<i>Victoria No.168</i>	PAN	5-Aug	Vacamonte Panama	10-Sep	MISSING
	217	<i>SL Bogo</i>	KOR	4-Jul	Pusan Korea	6-Sep	Busan Korea
	218	<i>Lung Yuin</i>	VUT	25-Jun	Papeete Tahiti	5-Aug	Kaohsiung
	219	<i>Victoria</i>	VUT	16-Aug	Kaohsiung	27-Nov	Yokosuka Japan
	220	<i>Shin Ho Chun 101</i>	KIR	10-Aug	Papeete Tahiti	16-Sep-	Papeete Tahiti
	221	<i>Tenho Maru</i>	VUT	7-Sep	Kaohsiung	17-Nov	Majuro RMI
	222	<i>Yun Run 3</i>	KIR	26-Aug	Papeete Tahiti	30-Sep	Papeete Tahiti
	223	<i>Shota Maru</i>	VUT	30-Sep	Kaohsiung	9-Dec	Majuro RMI
	224	<i>Hsiang Fu</i>	VUT	18-Sep	Kaohsiung	9-Dec	Busan Korea
	225	<i>SL Bogo</i>	KOR	22-Sep	Pusan Korea	28-Nov	Busan Korea
	226	<i>Talofa</i>	VUT	13-Oct	Pago Pago, Samoa	25-Nov-	Pago Pago, Samoa
	227	<i>Victoria No.168</i>	PAN	2-Dec	Vacamonte Panama	1-Feb-16	Manta Ecuador
	228	<i>Harima 2</i>	PAN	8-Nov	Kaohsiung	12-Jan-16	Papeete Tahiti
	229	<i>Lung Yuin</i>	VUT	26-Oct	Papeete Tahiti	27-Nov-15	Papeete Tahiti
	230	<i>Taiho Maru</i>	VUT	1-Nov	Kaohsiung	10-Jan-16	Jeju Korea
	231	<i>Seiwa</i>	KIR	10-Nov	Busan Korea	10-Jan-16	Majuro RMI
	232	<i>Shun Tian Fa No.168</i>	TWN	29-Nov	Kaohsiung	16-Feb-16	Kaohsiung
	233	<i>Pontos</i>	PAN	14-Nov	Kaohsiung	4-Mar-16	Kaohsiung
	234	<i>Shin Ho Chun 101</i>	KIR	28-Dec	Suva Fiji	5-Feb-16	Papeete Tahiti
	235	<i>Tuna Queen</i>	PAN	16-Dec	Kaohsiung	15-Feb-16	Papeete Tahiti
236	<i>SL Bogo</i>	KOR	23-Dec	Pusan Korea	18-Mar-16	Busan Korea	
237	<i>Yun Run 3</i>	KIR	24-Dec	Papeete Tahiti	25-Jan-16	Papeete	
2016	238	<i>Tenho Maru</i>	VUT	3-Jan	Kaohsiung	20-Mar-16	Jeju Korea
	239	<i>Talofa</i>	VUT	4-Feb	Pago Pago, Samoa	19-Apr-16	Pago Pago Samoa
	240	<i>Hsiang Fu</i>	VUT	29-Jan	Kaohsiung	31-Mar-16	Papeete Tahiti
	241	<i>Shota Maru</i>	VUT	23-Feb	Apia Samoa	25-Apr-16	Majuro RMI
	242	<i>Lung Yuin</i>	VUT	17-Mar	Papeete Tahiti	22-Apr-16	Majuro RMI
	243	<i>Taiho Maru</i>	VUT	19-Feb	Kaohsiung	23-Apr-16	MajuroRMI
	244	<i>Harima 2</i>	PAN	19-Mar	Kaohsiung	30-Apr-16	Papeete Tahiti
	245	<i>SL Bogo</i>	KOR	31-Mar	Pusan, Korea	31-May-16	Busan Korea
	246	<i>Haru</i>	VUT	20-Apr-16	Papeete Tahiti	31-May-16	Papeete Tahiti

Anexo 3a.

Transbordos en el Océano Pacífico, 2013-2015, y 2016 al 25 de abril





Anexo 3b.

Transbordos en el Océano Pacífico oriental, 2013-2015, y 2016 al 25 de abril

